

# Brugervejledning til RescueLink®

**70-02084-14 A**

Copyright© 2020 Cardiac Science Corporation. Alle rettigheder forbeholdes.



AT THE HEART OF SAVING  
LIVES®

Oplysningerne i dette dokument kan ændres uden varsel. Navne og data i eksemplerne er fiktive, medmindre andet er angivet.

### **Varemærkeoplysninger**

Cardiac Science, Shielded Heart-logoet, Powerheart, Mastertrak, MDLink, STAR, IntelliSense, Rescue Ready, RescueCoach, RescueLink og RHYTHMx er varemærker eller registrerede varemærker, der tilhører Cardiac Science Corporation. Alle øvrige produkt- og virksomhedsnavne er varemærker eller registrerede varemærker, der tilhører de pågældende virksomheder.

Copyright © 2020 Cardiac Science Corporation. Alle rettigheder forbeholdes.

### **Patenter**

Dette udstyr er omfattet af følgende amerikanske og internationale patenter:

5,792,190; 5,999,493; 5,402,884; 5,579,919; 5,749,902; 5,645,571;  
6,029,085; 5,984,102; 5,919,212; 5,891,172; 5,674,266; 5,700,281;  
5,891,173; 5,968,080; 6,263,239; 5,797,969; D402,758; D405,754;  
5,909,138; 6,173,203; 6,088,616; 5,897,576; 5,955,956; 6,083,246;  
6,064,909; 6,038,473; 5,868,794; 6,115,638; 6,366,809; 5,474,574;  
6,246,907; 6,289,243; 6,411,846; 6,480,734; 6,658,290; EP00756878

Der er ansøgt om yderligere amerikanske og internationale patenter.



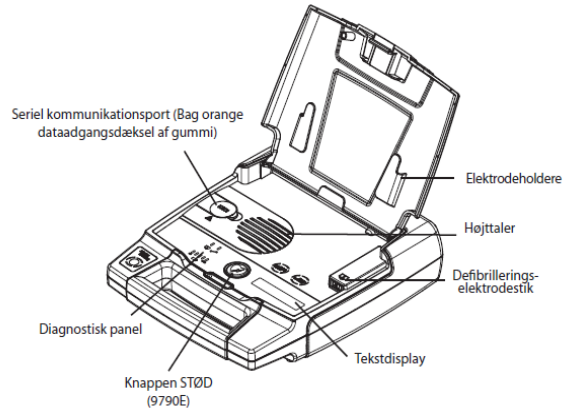
Cardiac Science Corporation  
500 Burdick Parkway  
Deerfield, WI 53531 USA  
800.426.0337 (USA)  
262.953.3499  
care@cardiacscience.com  
www.cardiacscience.com

## Indhold

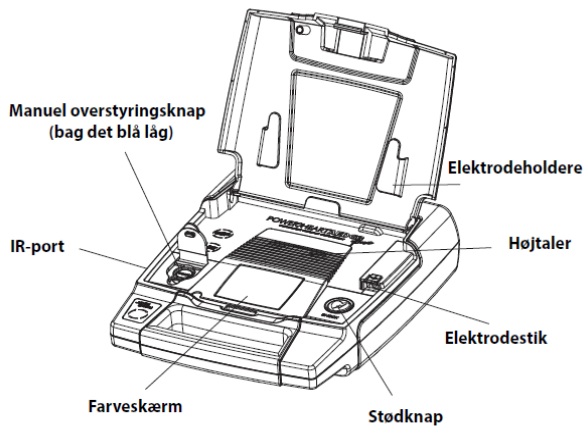
Introduktion .....	4
Konfiguration af kommunikationsport.....	5
Angivelse af RescueLink-indstillinger .....	10
Konfiguration af afspilningsstyring .....	14
Brug af RescueLink.....	15
Rydning af genoplivningsdata .....	15
Formatering af dato og klokkeslæt.....	16
Angivelse af anmærkningsdata.....	16
Eksport af RescueLink-filer .....	18
Søgning efter genoplivningsdata .....	19
Hentning af dato og klokkeslæt for AED.....	20
Hentning af genoplivningsdata .....	20
Åbning af eksisterende RescueLink-filer .....	21
Afspilning af genoplivningsdata.....	21
Udskrivning af genoplivningsdata .....	22
Indstilling af dato og klokkeslæt for AED.....	24
Visning af genoplivningsdata .....	25
Få hjælp .....	31
Fejlfinding af AED'en .....	31
Fejlfinding af RescueLink .....	33

## Introduktion

Følgende tegninger viser AED'ens dele og deres placering på G3, G3 Plus, G3 Elite og G3 Pro.



**Figur 1: G3, G3 Plus og G3 Elite**



**Figur 2: G3 Pro**

## Konfiguration af kommunikationsport

For at kunne downloade data fra en AED skal kommunikationsporten være korrekt konfigureret. RescueLink<sup>®</sup> registrerer automatisk kommunikationsporten eller tillader brugeren at vælge kommunikationsporten manuelt.

### Tilslutning af AED'en til din computer

For at kunne overføre genoplivningsdataene fra AED'en til en computer skal AED'en være tilsluttet din computer via det serielle kommunikationskabel.

**Bemærk:** Hvis RescueLink ikke allerede er startet, skal du starte den.

For G3 Pro:

- ◆ Sæt IrDa-donglen i IR-porten.

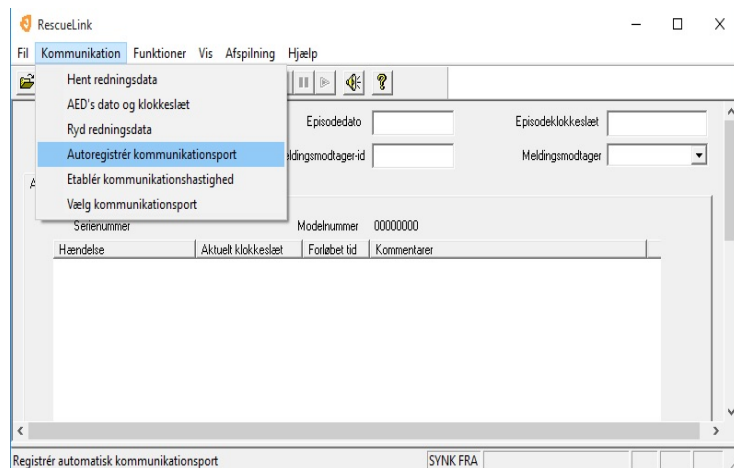
For G3, G3 Plus og G3 Elite:

- ◆ Tilslut den ene ende af det serielle kommunikationskabel til den serielle kommunikationsport på AED'en.
  - Det serielle stik på Powerheart<sup>®</sup> G3 AED'en findes i venstre side under dækslet.
- ◆ Tilslut den anden ende af det serielle kommunikationskabel til den relevante kommunikationsport bag på computeren.
  - Det serielle kommunikationskabel har et stik med 9 ben. Der skal bruges en adapter, hvis kommunikationsporten kræver et stik med 25 ben.

## Automatisk registrering af kommunikationsport

Gør følgende, hvis RescueLink automatisk skal registrere kommunikationsporten på computeren:

1. Slut AED'en til computeren.
2. Hvis RescueLink ikke allerede er startet, skal du starte den.
3. Åbn låget på AED'en.
4. Vælg Autoregistrér kommunikationsport i menuen Kommunikation.



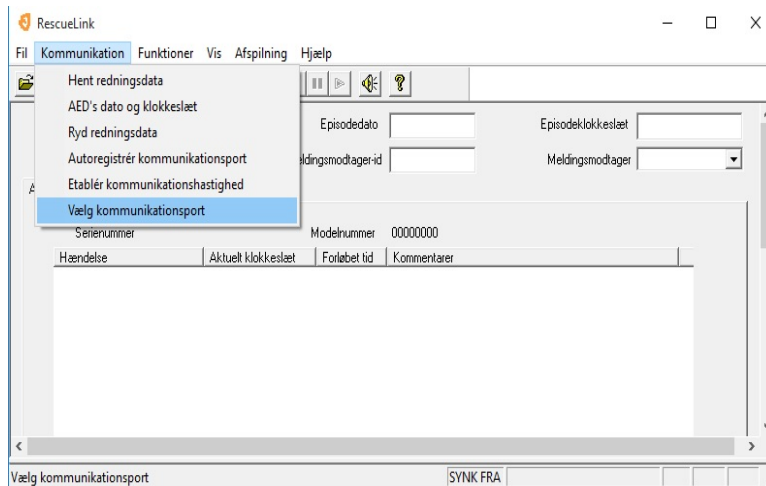
RescueLink viser de kommunikationsporte, der er tilgængelige, ikke tilgængelige og den kommunikationsport, som AED'en bruger i øjeblikket.



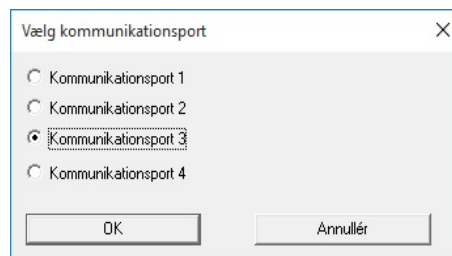
## Manuelt valg af kommunikationsport

Gør følgende for at vælge en kommunikationsport på computeren manuelt:

1. Klik på Vælg kommunikationsport i menuen Kommunikation.

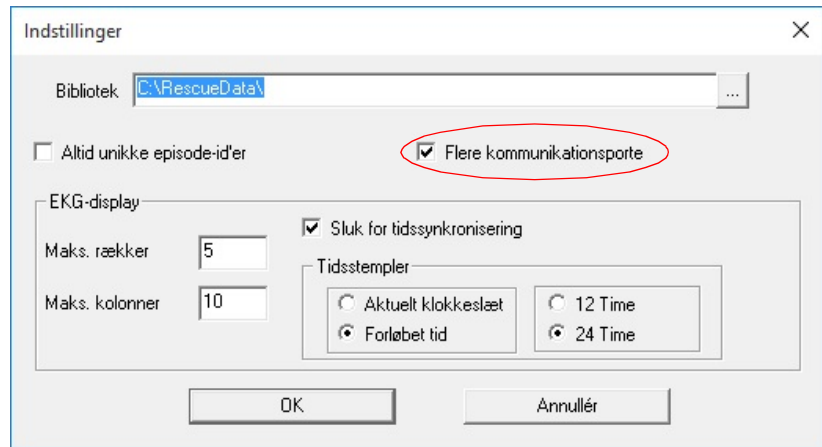


2. Vælg den ønskede kommunikationsport, og klik på OK.

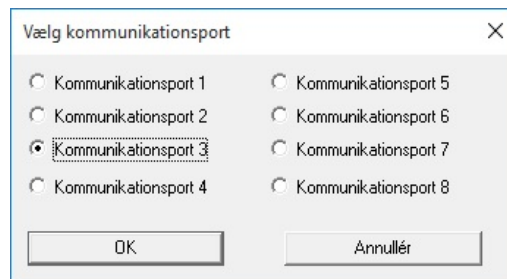


Sådan gør du kommunikationsport 5 til 8 tilgængelige:

1. Klik på menuen Funktioner, vælg Indstillinger, markér Flere kommunikationsporte, og klik på OK.



2. Klik på Vælg kommunikationsport i menuen Kommunikation. Kommunikationsport 1 til 8 vises.
3. Klik på den ønskede kommunikationsport, og klik på OK.



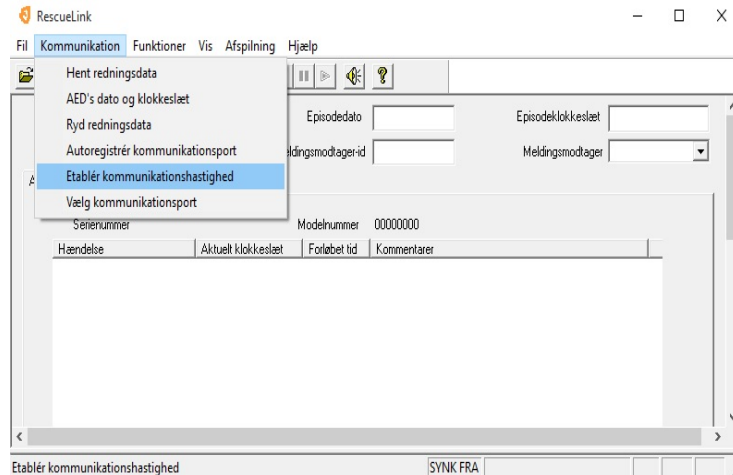
**Bemærk:** Gentag trin 2 og 3 for at vælge en anden kommunikationsport.



## Etablering af kommunikationshastighed

Gør følgende for at etablere kommunikationen mellem AED'en og computeren:

1. Slut AED'en til computeren.
2. Åbn låget på AED'en.
3. Registrer kommunikationsporten automatisk eller manuelt.
4. Klik på Etablér kommunikationshastighed i menuen Kommunikation.



## Angivelse af RescueLink-indstillinger

### EKG-visning

RescueLink giver brugeren mulighed for at ændre de EKG-rækker og -kolonner, der vises på skærmen. Denne indstilling bruges også til at udskrive rapporten med EKG-hjerterytmen.

1. Vælg Indstillinger i menuen Funktioner.
2. Indtast et tal fra 3 til 10 i Maks. rækker.

**Bemærk:** Standardindstillingen i programmet er 4.

3. Indtast et tal fra 3 til 30 i Maks. kolonner.

**Bemærk:** Standardindstillingen i programmet er 10.

## Databibliotek

Under installationen installerer RescueLink en fil med navnet rescuelink.mdb på følgende standardplacering:

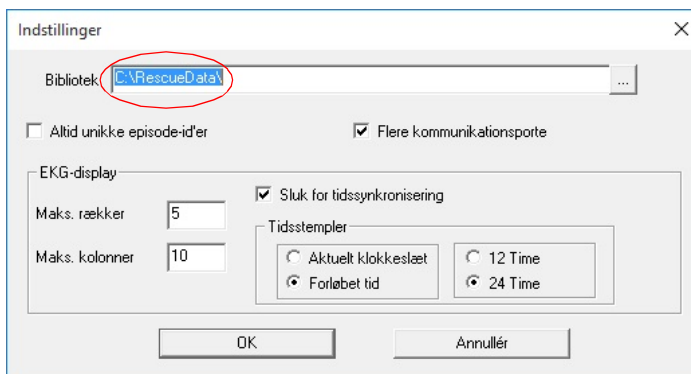
C:\RescueData\rescuelink.mdb.

Det bibliotek eller den mappe med data, hvor filen rescuelink.mdb er gemt, indeholder alle EKG- og hændelsesdata. For at brugeren kan få vist EKG- og hændelsesdataene, skal feltet for databiblioteket pege på den mappe, hvor filen rescuelink.mdb er gemt. Hvis du vil ændre databiblioteket, skal du følge vejledningen nedenfor.

**Bemærk:** Hvis brugeren vælger en anden sti under installationen, så skal databiblioteket pege på den placering, hvor filen rescuelink.mdb ligger.

Sådan ændres databibliotekets placering:

1. Kontrollér, at ODBC-datakilden findes på den ønskede placering.
2. Vælg Indstillinger i menuen Funktioner.
3. Feltet Bibliotek viser den mappe, hvor filen rescuelink.mdb er gemt. Hvis du vil ændre placeringen, skal du vælge ikonet for enden af stien for at vælge placeringen.
4. Klik på OK.



**Bemærk:** RescueLink skal lukkes og derefter åbnes igen, før indstillingen træder i kraft.

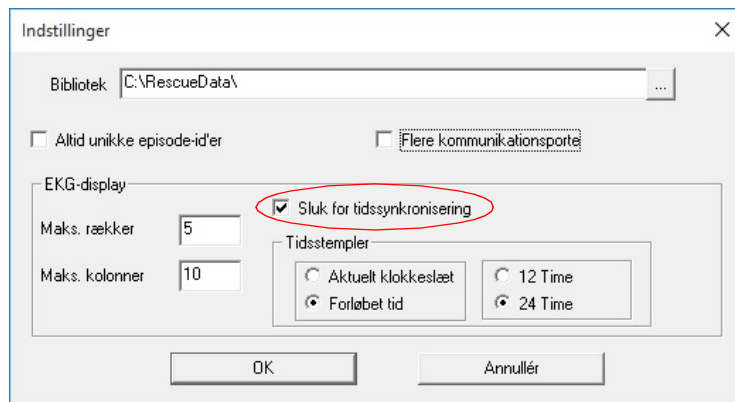
## Tænd/sluk for tidssynkronisering

RescueLink gør det muligt at synkronisere genoplivningsdata med AED-uret, forudsat at det interne ur på computeren er blevet synkroniseret med AED-uret før dataoverførslen.

Hvis tidssynkronisering er aktiveret, så synkroniseres de genoplivningsdata, der er hentet fra den interne hukommelse, iht. den computertid, hvor dataoverførslen blev startet.

RescueLink viser også brugeren, om der er tændt eller slukket for tidssynkroniseringen, på statuslinjen.

**Bemærk:** Programmet installeres med indstillingen **slukket**.



Sådan tænder du for tidssynkroniseringen:

1. Vælg Indstillinger i menuen Funktioner.
2. Fjern markeringen i Sluk for tidssynkronisering.

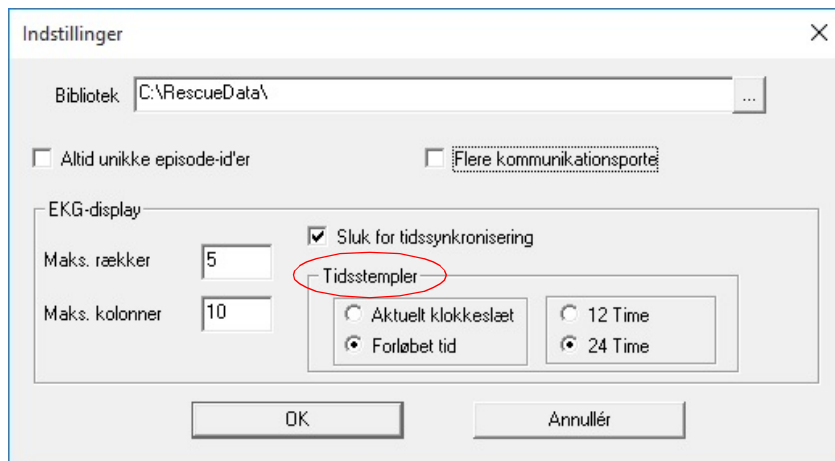
Sådan slukker du for tidssynkroniseringen:

1. Vælg Indstillinger i menuen Funktioner.
2. Markér Sluk for tidssynkronisering.

## Formatering af tidsstempler

Sådan formaterer du tidsstempler:

1. Vælg Indstillinger i menuen Funktioner.
2. Vælg Aktuelt klokkeslæt eller Forløbet tid.
3. Vælg 12 Time eller 24 Time.

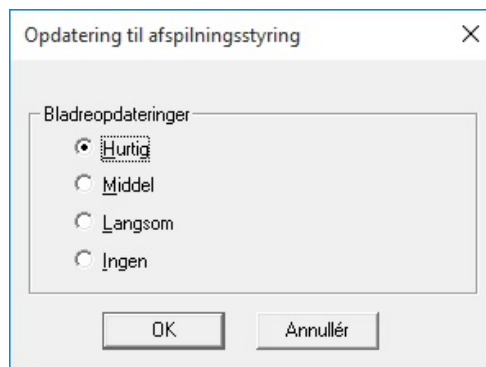


## Konfiguration af afspilningsstyring

Sådan konfigurerer eller ændrer du afspilningsstyring:

1. Vælg Afspilningsstyring i menuen Afspilning.
2. Vælg Bladreopdateringer.

Indstillingerne for bladreopdateringer er Hurtig, Middel, Langsom, Ingen. Indstillingen for bladreopdateringer afhænger af computerens processorkraft.



## Brug af RescueLink

### Rydning af genoplivningsdata

Når genoplivningsdataene er overført fra AED'en til RescueLink, skal dataene ryddes fra AED'ens interne hukommelse.

### Rydning af en genoplivning i AED'ens interne hukommelse


Sådan ryddes genoplivningsdata i AED'ens interne hukommelse:

1. Slut AED'en til computeren.
2. Åbn låget på AED'en.
3. Vælg Ryd redningsdata i menuen Kommunikation.

### Sletning af aktuel hændelse i RescueLink

**FORSIGTIG:** En slettet hændelse kan ikke gendannes.



- ◆ Vælg Slet aktuel hændelse fra RescueLink i menuen Funktioner  
ELLER
- ◆ Vælg ikonet for slet hændelse på værktøjslinjen: 

## Formatering af dato og klokkeslæt

RescueLink bruger det korte datoformat fra Windows Kontrolpanel.

RescueLink bruger tidsformatet fra områdeindstillingerne i Windows Kontrolpanel.

**Bemærk:** Standardindstillingen for et felt med dato eller klokkeslæt er den aktuelle dato og det aktuelle klokkeslæt fra computeren.

## Angivelse af anmærkningsdata

RescueLink giver brugeren mulighed for at tilføje, redigere eller slette brugeranmærkningsdata. Du har ikke mulighed for at ændre en anmærkning, der er registreret af AED'en.

Egenskaber for brugeranmærkninger:

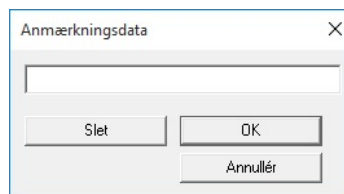
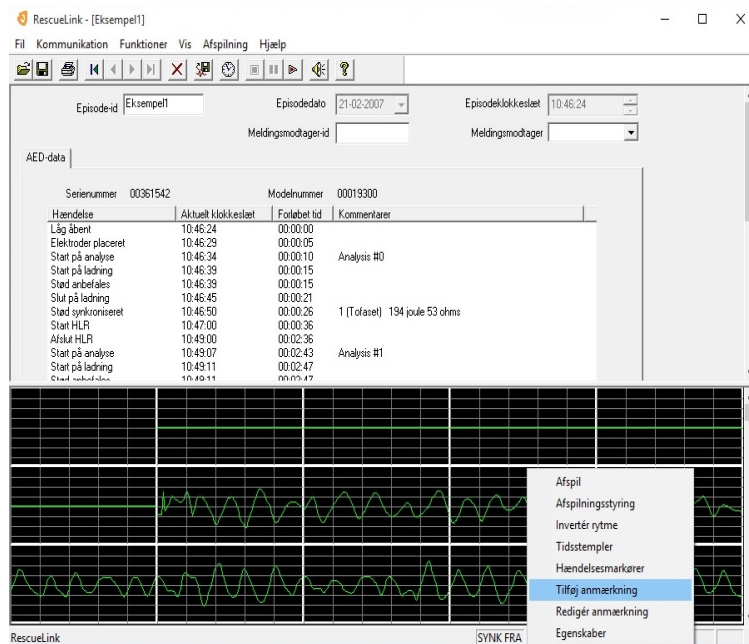
- ◆ En brugeranmærkning vises i rapporten med hændelseslisteoversigten.
- ◆ En brugeranmærkning vises på fanen AED-data på hændelseslisten.
- ◆ Brugen kan "trække og slippe" brugeranmærkningen til enhver placering på EKG-hjerterytmen.
- ◆ Brugeren kan dobbeltklikke på brugeranmærkningen på hændelseslisten, hvorefter hændelsen vises i øverste venstre hjørne af EKG-hjerterytmen.



## Tilføjelse af brugeranmærkning

Sådan tilføjes anmærkningsdata:

1. Højreklik på området med EKG-hjerterytmen.
2. Vælg Tilføj anmærkning.
3. Indtast anmærkningsdataene i tekstfeltet.
4. Klik på OK.



## Redigering af brugeranmærkning

Sådan redigeres brugeranmærkningsdata:

1. Højreklik på brugeranmærkningsdataene.
2. Vælg Redigér anmærkning.
3. Redigér anmærkningsdataene i tekstfeltet.
4. Klik på OK.


## Sletning af brugeranmærkning

Sådan slettes brugeranmærkningsdata:

1. Højreklik på brugeranmærkningsdataene.
2. Vælg Redigér anmærkning.
3. Klik på knappen Slet.
4. Klik på OK.

## Eksport af RescueLink-filer

Sådan eksporteres eller gemmes en fil i filformatet .svl:

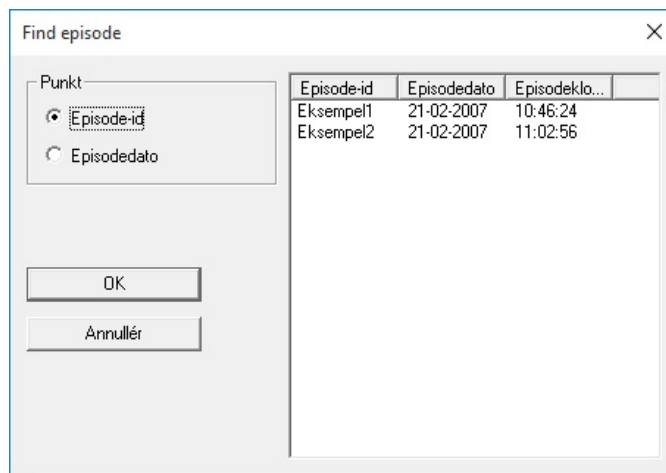
- ◆ Vælg Eksportér (.svl) fil i menuen Fil.  
ELLER vælg funktionen Eksportér hændelse på værktøjslinjen: 
- ◆ Angiv det ønskede filnavn og den ønskede placering for at gemme filen.
- ◆ Klik på Gem.

## Søgning efter genoplivningsdata

Sådan finder du specifikke data:

1. Vælg Find episode i menuen Funktioner.
2. Vælg én af følgende indstillinger:
  - Episode-id
  - Episodedato
3. Klik (eller dobbeltklik) på et element for at markere de ønskede data, og klik på OK.

RescueLink viser den specifikke episode.



## Hentning af dato og klokkeslæt for AED

1. Slut AED'en til computeren.
2. Åbn låget på AED'en.
3. Vælg AED's dato og klokkeslæt i menuen Kommunikation.
4. Klik på knappen Hent.

RescueLink viser den dato og det klokkeslæt, der pt. er gemt på AED'en.

## Hentning af genoplivningsdata

Genoplivningsdata kan overføres fra en Cardiac Science® AED og gemmes i en hændelsesfil.

1. Slut AED'en til computeren.
2. Åbn låget på AED'en.
3. Vælg Hent redningsdata i menuen Kommunikation.

ELLER højreklik i området med EKG-kurven, og vælg Hent redningsdata.

ELLER klik på ikonet for Hent redningsdata på værktøjslinjen:




## Åbning af eksisterende RescueLink-filer

Brugeren kan åbne eksisterende RescueLink-filer, der er oprettet i tidligere versioner af RescueLink.

RescueLink åbner en fil med filtypenavnet (.svl) og fletter den til det nye format, så den kan læses af den nyeste version af RescueLink. Den gamle fil bliver på computeren.


Sådan åbnes en eksisterende RescueLink-fil:

1. Vælg Åbn (.svl) fil i menuen Fil.  
ELLER vælg funktionen Åbn (.svl) fil på værktøjslinjen: 
2. Vælg det ønskede filnavn og den ønskede placering for (.svl)-filen.
3. Klik på Åbn.


## Afspilning af genoplivningsdata

RescueLink kan afspille EKG-data for en genoplivning, sætte afspilningen på pause og stoppe afspilningen.


Sådan startes afspilningen:

- ◆ Vælg Afspil i menuen Afspilning.  
ELLER brug musen til at højreklikke i EKG-området, og vælg Afspil.  
ELLER brug ikonet Afspil på værktøjslinjen: 

Sådan sættes afspilningen på pause:

- ◆ Vælg Pause i menuen Afspilning.  
ELLER brug musen til at højreklikke i EKG-området, og vælg Pause.  
ELLER brug ikonet for pause på værktøjslinjen: 

Sådan stoppes afspilningen:

- ◆ Vælg Stop i menuen Afspilning.  
ELLER brug musen til at højreklikke i EKG-området, og vælg Stop.  
ELLER brug ikonet Stop på værktøjslinjen: 

## Udskrivning af genoplivningsdata

RescueLink giver brugeren mulighed for at udskrive fire foruddefinerede rapporter.

### EKG-hjerterytme

**Bemærk:** Hvis der ikke aktuelt vises tidsstempler og hændelsesmarkører på skærmen, udskrives de ikke i rapporten.

Sådan udskrives EKG-hjerterytmen:

1. Vælg Udskriv rapporter i menuen Fil.

ELLER vælg ikonet Udskriv rapporter på værktøjslinjen: 

2. Klik på Konfigurer rapport.
3. Vælg EKG-hjerterytme.
4. Klik på OK.
5. Klik på Udskriv.

### *Udskriftsopsætning*

RescueLink giver **kun** brugeren mulighed for at konfigurere indstillingerne for udskrivning af rapporten med EKG-hjerterytmen. Alle andre rapporter, der genereres af RescueLink, har en foruddefineret indstilling for papirstørrelse og -retning.


Sådan konfigureres indstillingerne kun for udskrivning af EKG-hjerterytmen:

- ◆ Vælg Udskriftsopsætning i menuen Fil.

## Hændelseslisteoversigt

**Bemærk:** Rapporten udskrives kun i stående format.


Sådan udskrives hændelseslisteoversigten:

1. Vælg Udskriv rapporter i menuen Fil.  
ELLER vælg ikonet Udskriv rapporter på værktøjslinjen: 
2. Klik på Konfigurer rapport.
3. Vælg Hændelseslisteoversigt.
4. Klik på OK.
5. Klik på Udskriv.

## Driftsparametre for AED

**Bemærk:** Rapporten udskrives kun i stående format.

Sådan udskrives driftsparametrene for AED'en:

1. Vælg Udskriv rapporter i menuen Fil.  
ELLER vælg ikonet Udskriv rapporter på værktøjslinjen: 
2. Klik på Konfigurer rapport.
3. Vælg Driftsparametre for AED.
4. Klik på OK.
5. Klik på Udskriv.

## Batterioplysninger

**Bemærk:** Rapporten udskrives kun i stående format.

Sådan udskrives batterioplysningerne:

1. Vælg Udskriv rapporter i menuen Fil.

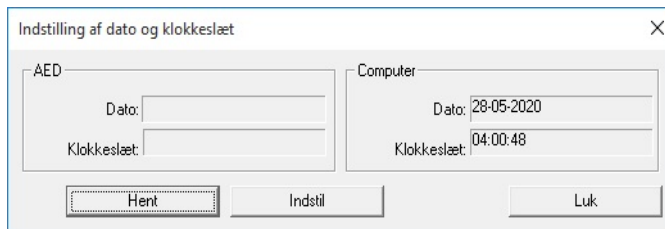
ELLER vælg ikonet Udskriv rapporter på værktøjslinjen: 

2. Klik på Konfigurer rapport.
3. Vælg Batterioplysninger.
4. Klik på OK.
5. Klik på Udskriv.

## Indstilling af dato og klokkeslæt for AED

Sådan indstilles dato og klokkeslæt for AED:

1. Slut AED'en til computeren.
2. Åbn låget på AED'en.
3. Vælg AED's dato og klokkeslæt i menuen Kommunikation.
4. Klik på knappen Indstil.
5. AED'en indstilles til computerens aktuelle dato og klokkeslæt.



Indstilling af dato og klokkeslæt	
<b>AED</b>	<b>Computer</b>
Dato:	Dato: 28-05-2020
Klokkeslæt:	Klokkeslæt: 04:00:48
<input type="button" value="Hent"/>	<input type="button" value="Indstil"/>
<input type="button" value="Luk"/>	



## Visning af genoplivningsdata

RescueLink giver brugeren mulighed for at få vist de genoplivningsdata, der er downloadet fra en Cardiac Science AED.

### EKG-hjerterytme

RescueLink viser den EKG-hjerterytme, der er registreret af Cardiac Science AED'er. EKG-hjerterytmen vises på hovedskærbilledet under opdeleren. Brugeren kan trække i den vandrette opdeler for at vise eller skjule EKG-hjerterytmen helt.

**Vigtigt:** Genoplivningsdata håndteres udelukkende af RescueLink til arkiveringsformål. RescueLink gør ikke noget forsøg på at fortolke medicinske oplysninger og er ikke medicinsk udstyr.

EKG-hjerterytmen indeholder følgende egenskaber:

- ◆ EKG-gitteret vises i trin på 1 sekund.
- ◆ Hændelser er markeret med pile og en tekstbeskrivelse.
- ◆ Et rullepanel og en piletast giver brugeren mulighed for at gennemse genoplivningsdataene.
- ◆ Hvis du dobbeltklikker på en hændelse på fanen AED-data, vises den specifikke hændelse i øverste, højre hjørne af EKG-gitterområdet.

## Driftsparametre for AED

Brugeren kan udskrive eller få vist en forhåndsvisning af følgende driftsparametre for AED'en for den hændelse, der aktuelt vises på skærmen:

- ◆ Modelnummer
- ◆ Serienummer
- ◆ Kodeversion
- ◆ Energiprotokol
- ◆ Maksimale stød pr. genoplivning
- ◆ Samme energi efter konvertering
- ◆ Sommertid
- ◆ Elektrodetest
- ◆ Lydniveau for prompt
- ◆ SVT-frekvens
- ◆ VF/VT-frekvens
- ◆ Fortsæt HLR-besked
- ◆ HLR-tid
- ◆ Brugerdefineret identifikation
- ◆ Indledningsprompt (G3 Plus og G3 Elite)
- ◆ HLR kun med kompression (G3 Plus og G3 Elite)
- ◆ HLR først (G3 Plus og G3 Elite)
- ◆ Manuel knap (G3 Pro)
- ◆ Knappen Forbliv i manuel tilstand (G3 Pro)

### *Forhåndsvisning af driftsparametre for AED*

Sådan får du vist en forhåndsvisning af driftsparametre for AED:

- ◆ Vælg Driftsparametre for AED i menuen Funktioner.

## Batterioplysninger

Brugeren kan få vist eller udskrive følgende batterioplysninger for den aktuelt viste hændelse eller direkte fra AED'en:

- ◆ Batteritype
- ◆ Installationsdato
- ◆ Antal opladninger fuldført
- ◆ Driftstid
- ◆ Standbydage for drift
- ◆ Resterende batterikapacitet
- ◆ Batteriidentifikationsoplysninger, hvis de er tilgængelige

### *Forhåndsvisning af batterioplysninger*

Sådan får du vist en forhåndsvisning af batterioplysningerne:

1. Vælg Batterioplysninger i menuen Funktioner.
2. Vælg Aktuel hændelse eller AED.

## Hændelseslisteoversigt

Brugeren vil kunne udskrive eller få vist hændelseslisten for den hændelse, der aktuelt vises på skærmen.

### *Forhåndsvisning af hændelseslisteoversigt*

Sådan får du vist en forhåndsvisning af hændelseslisteoversigten:

- ◆ Klik på fanen AED-data.

## Oplysninger om historik for selvtest

Brugeren kan udskrive eller få vist historikken for AED-selvtest for den aktuelt viste hændelse på skærmen eller fra en AED. Den viser de seneste 20 selvtesthændelser fra AED'en.

### *Forhåndsvisning af historik for AED-selvtest*

Sådan får du vist en forhåndsvisning af historikken for AED-selvtest:

1. Vælg Selvtesthistorik for AED i menuen Funktioner.
2. Vælg Aktuel hændelse eller AED.

## Hændelsesmarkører

RescueLink giver brugeren mulighed for at slå hændelsesmarkører til eller fra.

Sådan slår du hændelsesmarkører til eller fra:

- ◆ Vælg Hændelsesmarkører i menuen Vis.  
ELLER højreklik i EKG-området, og vælg Hændelsesmarkører.

**Bemærk:** Hvis Hændelsesmarkører er markeret, vises de på skærmen samt i rapporten med EKG-hjerterytmen.

## Tidsstempler

RescueLink viser tidsstempler i intervaller på ét sekund fra tidspunktet for åbning af AED-låget til lukning af låget.

RescueLink giver brugeren mulighed for at slå tidsstempler til eller fra.

Sådan slår du tidsstempler til eller fra:

- ◆ Vælg Tidsstempler i menuen Vis.  
ELLER højreklik i EKG-området, og vælg Tidsstempler.

**Bemærk:** Hvis Tidsstempler er markeret, vises de på skærmen og i rapporten med EKG-hjerterytmen.

## Invertér rytme

Den hjerterytme, der vises i RescueLink, vises muligvis inverteret. RescueLink giver brugeren mulighed for at få vist hjerterytmen inverteret.

Sådan inverteres EKG-hjerterytmen:

- ◆ Vælg Invertér rytme i menuen Vis.

ELLER højreklik i EKG-området, og vælg Invertér rytme.

**Bemærk:** Hvis Invertér rytme er markeret, vises hjerterytmen inverteret – også i rapporten med EKG-hjerterytmen.

## Statuslinje

RescueLink giver brugeren mulighed for at slå statuslinjen til eller fra.

Sådan slår du statuslinjen til eller fra:

- ◆ Vælg Statuslinje i menuen Vis.

**Bemærk:** Hvis Statuslinje er markeret, vises den på skærmen.

## Værktøjslinje

RescueLink giver brugeren mulighed for at slå værktøjslinjen til eller fra. Værktøjslinjen indeholder knapper, der fungerer som genveje til nogle af de almindelige kommandoer.

Sådan slår du værktøjslinjen til eller fra:

- ◆ Vælg Værktøjslinje i menuen Vis.

**Bemærk:** Hvis Værktøjslinje er markeret, vises den på skærmen.

## EKG-egenskaber

RescueLink giver brugeren mulighed for at få vist EKG-egenskaberne.

Dette inkluderer følgende:

- ◆ Længde på afspilning (i sekunder)
- ◆ Optaget lyd
- ◆ Antal anmærkninger
- ◆ Antal stød

Sådan får du vist EKG-egenskaberne:

- ◆ Højreklik på EKG-området
- ◆ Vælg EKG-egenskaber

## Få hjælp

### Fejlfinding af AED'en

#### AED-fejlkoder

Ved normal brug eller selvtest kan AED'en detektere fejl og registrere dem i historikken for AED-selvtest. AED-fejlkoderne og den forventede handling på dem er vist nedenfor. Hvis der i din historik for selvtest vises en fejlkode, der ikke findes på listen, skal du kontakte Teknisk Support.

#### Advarsel om batteri (0x32, 0x33, 0x39)

Batteriet i AED'en skal udskiftes.

Se brugervejledningen til AED'en for at få anvisninger om udskiftning af batteriet.

#### Advarsel om AED-driftstemperatur (0x40, 0xE1)

Hvis Powerheart AED'en med batteriet installeret udsættes for ekstreme temperaturer uden for de normale drifts- og standby-forhold, deaktiveres selvtestene, og det kan medføre, at AED'en ikke fungerer korrekt. Hvis AED'en opbevares uden for de normale driftsforhold i 5 dage i træk, vises der en "Service"-advarsel.

Driftstemperatur for AED uden display      -40 °C til 65 °C

Driftstemperatur for AED med display      -30 °C til 65 °C

#### Advarsel om elektroder (0x55)

Elektroderne mangler enten i AED'en eller skal udskiftes.

Se brugervejledningen til AED'en for at få anvisninger om installation af elektroder i AED'en.

### Advarsel om AED (0xD0)

AED'en har detekteret en fejl. Kontakt Teknisk support.

### Advarsel om AED-display (0x5A)

AED'en har detekteret en fejl ved displayet. Kontakt Teknisk support.

### Advarsel om stødknappen (0x71)

Der blev trykket på genoplivningsknappen, mens AED'en var ved at udføre en selvtest.

Luk og åbn AED-låget, og sørg for ikke at trykke på genoplivningsknappen, før LED'erne på det diagnostiske panel holder op med at blinke.

### Advarsel om AED-låg (0xE0)

Låget på AED'en var ikke helt lukket. Sørg for, at AED-låget kan lukkes helt, når AED'en ikke bruges.

### Advarsel om serielt kommunikationskabel (0x5F)

Det serielle kommunikationskabel var tilsluttet den serielle kommunikationsport under AED-selvtesten. Kablet skal kobles fra AED'en, når det ikke bruges til hentning af genoplivningsdata.



## Fejlfinding af RescueLink

Hvis du modtager en fejlkode ved brug af RescueLink, skal du se det tilsvarende afsnit nedenfor.

### Kommunikationsfejl (1, 2, 4, 13, 14, 15, 16, 17, 18, 19, 21, 26, 54, 66, 67, 68, 94)

Følgende årsager kan medføre problemer med kommunikationen mellem AED'en og computeren:

- ◆ Kommunikationsporten på computeren er konfigureret forkert.
  1. Brug RescueLink til at konfigurere kommunikationsporten korrekt.
  2. Kontrollér, at kommunikationsporten på computeren er konfigureret korrekt.
- ◆ AED'en er ikke i kommunikationstilstand.
- ◆ Forkert serielt kabel tilsluttet.

Hvis disse løsninger ikke fungerer, skal du kontakte Teknisk support for at få hjælp.

### Udskriftsfejl (32, 56, 57, 65)

Følgende årsager kan medføre udskrivningsproblemer:

- ◆ ODBC- og databiblioteket peger ikke på den samme placering.
- ◆ Rapporten mangler i biblioteket.
- ◆ Der er ikke installeret en printer på computeren, eller den er ikke konfigureret korrekt.

Importfejl (8, 24, 52, 134, 135, 136, 137, 139, 140, 141, 142, 143, 144, 145, 146, 147, 148, 149, 150, 151, 152, 153, 154, 155, 156, 157)

Følgende kan medføre importproblemer:

- ◆ ODBC- og databiblioteket peger ikke på den samme placering.

Skrivefejl (3, 23, 27, 30, 35, 36, 37, 38, 39, 42, 44, 47, 48, 51, 74, 75, 79, 80, 90, 91, 92, 97, 98, 99, 100, 101, 102, 103, 104, 105, 106, 107, 108, 109, 110, 111, 112, 113, 114, 115, 116, 117, 118, 119, 120, 121, 122, 123, 124, 125, 126, 127, 128, 129, 130, 131, 132, 133, 138)

Du har ikke skriveadgang til RescueLink-mappen. Kontakt din netværksadministrator for at få tildelt skriveadgangsrettigheder.

Hvis denne løsning ikke fungerer, skal du kontakte Teknisk support for at få hjælp.

### ODBC-fejl (33)

ODBC- og databiblioteket peger ikke på den samme rescuelink.mdb-fil.

Kontrollér, at ODBC er konfigureret korrekt.

Kontrollér, at databiblioteket peger på den rigtige fil.

Hvis denne løsning ikke fungerer, skal du kontakte Teknisk support for at få hjælp.

## Fejl angående manglende rapport (56, 57)

- ◆ Kontrollér, at følgende rapporter findes på computeren. Hvis de ikke findes, skal du geninstallere RescueLink:

svlrpt1.dsr

svlrpt2.dsr

svlrpt3.dsr

- ◆ Kontrollér, at de ovenfor nævnte filer findes i samme mappe som rescuelink.mdb-filen.

Hvis denne løsning ikke fungerer, skal du kontakte Teknisk support for at få hjælp.

## Databasefejl (63, 159)

- ◆ Filen rescuelink.mdb findes ikke i biblioteket som angivet i ODBC- og databiblioteket. Kontrollér, at filen findes. Hvis filen ikke findes, skal du kontakte Teknisk support. Det anbefales, at du jævnligt tager en sikkerhedskopi af denne fil.
- ◆ Kontrollér, at ODBC er konfigureret korrekt.
- ◆ Kontrollér, at databiblioteket peger på den rigtige fil.

Hvis disse løsninger ikke fungerer, skal du kontakte Teknisk support for at få hjælp.

## Kommunikationstilstandsfejl (28)

AED'en er ikke i kommunikationstilstand

- ◆ Slut AED'en til computeren.
- ◆ Åbn låget på AED'en.

Hvis denne løsning ikke fungerer, skal du kontakte Teknisk support for at få hjælp.

### Fejl angående manglende EKG-fil (5, 9, 10, 11, 12, 45, 58, 95, 161)

- ◆ Hændelsen findes ikke i databiblioteket.
- ◆ Hændelsen anvendes af en anden bruger.
- ◆ ODBC- og databiblioteket peger ikke på den samme rescuelink.mdb-fil.

Hvis denne løsning ikke fungerer, skal du kontakte Teknisk support for at få hjælp.

### Eksportfejl (53, 96)

Hændelsen mangler EKG-filen, eller den anvendes af en anden bruger.

### Læsetilstandsfejl (60, 69, 162)

Filen rescuelink.mdb er markeret som skrivebeskyttet. Brug Windows Stifinder til at finde filen, og fjern markeringen af egenskaben Skrivebeskyttet for denne fil.

Hvis denne løsning ikke fungerer, skal du kontakte Teknisk support for at få hjælp.

### Hukommelsesfejl (76, 86)

Der er ikke nok hukommelse til at afslutte denne handling.

Prøv at lukke andre programmer, der pt. kører på computeren.

Hvis denne løsning ikke fungerer, skal du kontakte Teknisk support for at få hjælp.

### Utilgængelig funktion (55, 73)

AED'en er ikke udstyret til denne funktion.

### Anvendes ikke (20, 22, 25, 59, 61, 62, 71, 160)

Denne fejlkode bruges pt. ikke i dette program.

### Teknisk support (0, 29, 40, 41, 64, 65, 70)

Dette problem kræver, at du kontakter Teknisk support for at løse det.

### Brugermanmærkningsfejl (93)

Brug musen til at højreklikke inden for 1 sekund for markøren til brugermanmærkninger.

### Redigeringsfejl (43, 49, 50, 158, 163, 164, 165)

Hvis du ikke kan redigere, mens du fortager en handling, skal du vente, indtil handlingen er fuldført.

Cardiac Science Corporation • 500 Burdick Parkway, Deerfield, WI 53531 USA • 262.953.3500 • (US) Ring gratis på 800.426.0337 •  
Fax: 262.953.3499 • [care@cardiacscience.com](mailto:care@cardiacscience.com)

Bestilling og kundeservice (USA og internationalt) • (USA) Ring gratis på 800.426.0337 • Fax: 262.953.3499 • [care@cardiacscience.com](mailto:care@cardiacscience.com)

Teknisk Support • (USA) Ring gratis på 800.426.0337 • (USA) Fax: 262.798.5236 • [techsupport@cardiacscience.com](mailto:techsupport@cardiacscience.com) •  
(Internationalt) [international@cardiacscience.com](mailto:international@cardiacscience.com)

---

Cardiac Science, Shielded Heart-logoet, Powerheart, Mastertrak, MDLink, STAR,  
IntelliSense, Rescue Ready, RescueCoach, Rescuelink og RHYTHMx er  
varemærker, der tilhører Cardiac Science Corporation. Copyright © 2020  
Cardiac Science Corporation. Alle rettigheder forbeholdes.



70-02084-14 A

