

Brugervejledning til MDLink®

70-02082-14 A

Copyright© 2020 Cardiac Science Corporation. Alle rettigheder forbeholdes.



AT THE HEART OF SAVING
LIVES®

Oplysningerne i dette dokument kan ændres uden varsel. Navne og data i eksemplerne er fiktive, medmindre andet er angivet.

Varemærkeoplysninger

Cardiac Science, Shielded Heart-logoet, Powerheart, Mastertrak, MDLink, STAR, IntelliSense, Rescue Ready, RescueCoach, Rescuelink og RHYTHMx er registrerede varemærker, der tilhører Cardiac Science Corporation. Alle øvrige produkt- og virksomhedsnavne er varemærker eller registrerede varemærker, der tilhører de pågældende virksomheder.

Copyright © 2020 Cardiac Science Corporation. Alle rettigheder forbeholdes.

Patenter

Dette udstyr er omfattet af følgende US- og internationale patenter:

5,792,190; 5,999,493; 5,402,884; 5,579,919; 5,749,902; 5,645,571;
6,029,085; 5,984,102; 5,919,212; 5,891,172; 5,674,266; 5,700,281;
5,891,173; 5,968,080; 6,263,239; 5,797,969; D402,758; D405,754;
5,909,138; 6,173,203; 6,088,616; 5,897,576; 5,955,956; 6,083,246;
6,064,909; 6,038,473; 5,868,794; 6,115,638; 6,366,809; 5,474,574;
6,246,907; 6,289,243; 6,411,846; 6,480,734; 6,658,290; EP00756878

Der er ansøgt om yderligere US- og internationale patenter.



Cardiac Science Corporation
500 Burdick Parkway
Deerfield, WI 53531 USA
800.426.0337 (USA)
262.953.3499
care@cardiacscience.com
www.cardiacscience.com

Indhold

Oversigt.....	4
Tiltænkt brug.....	4
Installation af MDLink	5
Indstilling af com-porten	9
Kørsel af MDLink med administratorrettigheder	10
Afinstallation af MDLink.....	11
Brug af MDLink	12
Start af MDLink	12
Tilslutning af en AED til computeren.....	13
Sådan findes softwareversionen	14
Valgbare indstillinger	15
Betjeningsknapper	21

Oversigt

G3-serien med MDLink®-software gør det muligt for den lægelige direktør at tilpasse en række forudprogrammerede driftsparametre og at definere brugeridentifikatorer for automatiske eksterne defibrillatorer (AED'er) og tilhørende batterier, der er fremstillet af Cardiac Science Corporation.

Denne brugervejledning indeholder følgende anvisninger:

- ◆ Installation af MDLink
- ◆ Afinstallation af MDLink
- ◆ Brug af MDLink
- ◆ Indlæsning af driftsparametre for AED
- ◆ Modifikation af parametre
- ◆ Gendannelse af standardparametre



Forsigtig: Utilgængelige funktioner.

En AED er programmeret med software, som er afprøvet med de versioner af MDLink, der følger med AED'en. Hvis ældre versioner af MDLink bruges til at kommunikere med denne AED, vil enkelte af de funktioner, der beskrives i denne vejledning, muligvis ikke være tilgængelige på alle AED-modeller, eller de vil ikke kunne redigeres. I tilfælde af manglende kompatibilitet udsender softwaren som regel en fejlmeddelelse. Kontakt din lokale Cardiac Science-forhandler, hvis du vil vide mere.

Tiltænkt brug

MDLink må kun bruges af en læge eller lægeuddannede personer. Brugeren af MDLink skal endvidere være fortrolig med brugen af computerprogrammer, der kører Microsoft® Windows® samt med AED'en og dedikeret tilbehør og dokumentation.

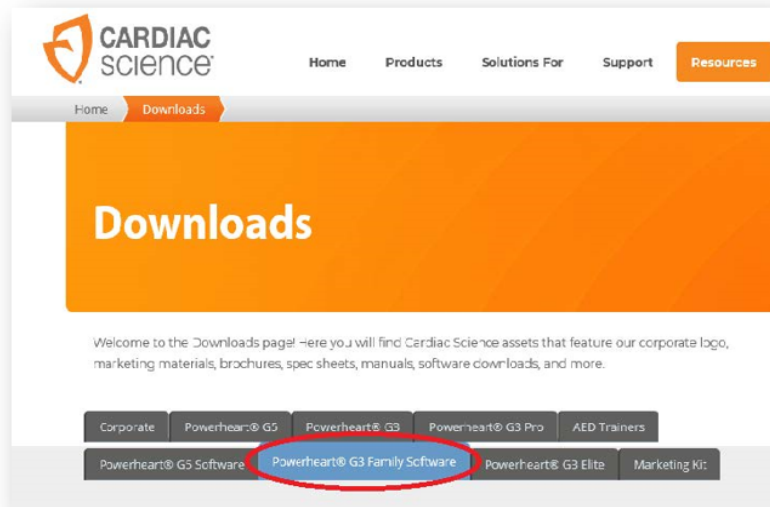
Installation af MDLink

Vigtigt: Ved opgradering af MDLink skal den tidligere version af softwaren afinstalleres, inden den nyeste version installeres.

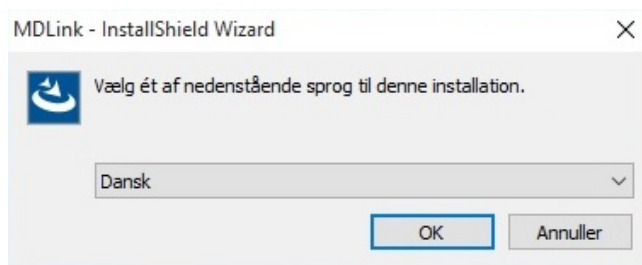
MDLink er kompatibel med Windows 10 (64 bit).

Sådan downloades og installeres MDLink:

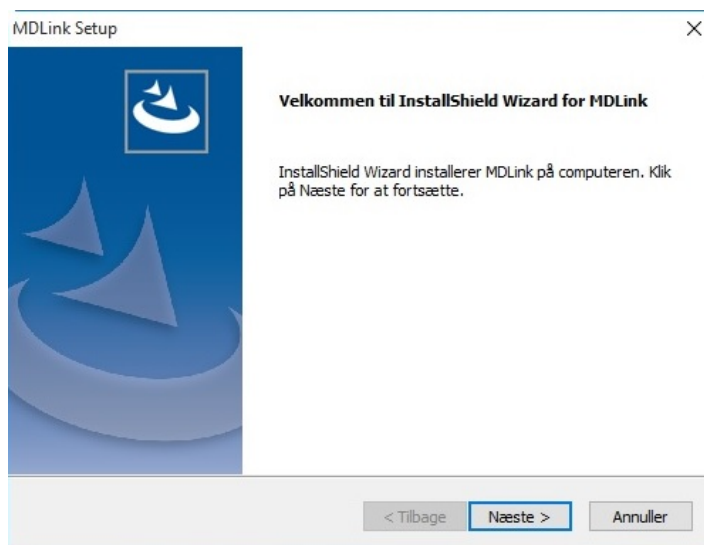
1. Gå til <https://www.cardiacscience.com/downloads/>
2. Klik på fanen Powerheart® G3 Family Software.
3. Klik på MDLink.



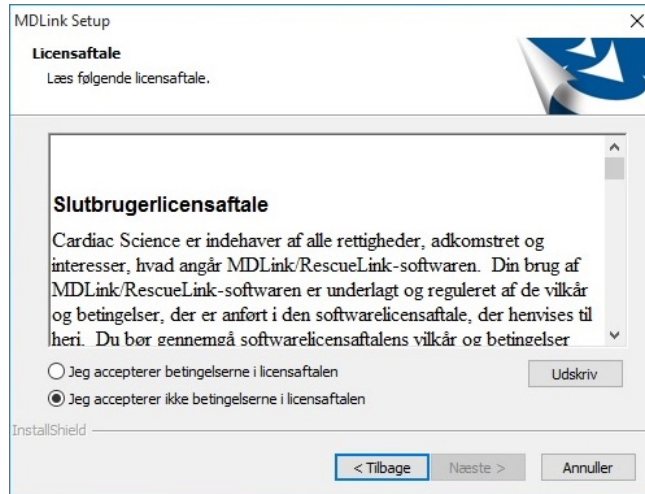
4. Vælg det ønskede sprogsprog i rullemenuen.



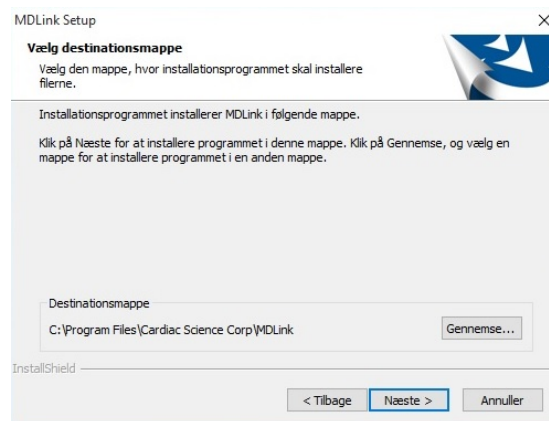
5. MDLink-velkomstvinduet vises. Klik på Næste for at starte installationen.



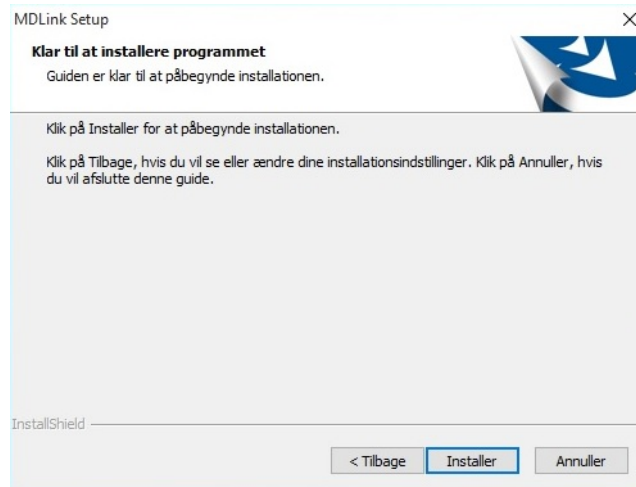
6. Godkend vilkårene i licensaftalen.
7. Klik på Næste.



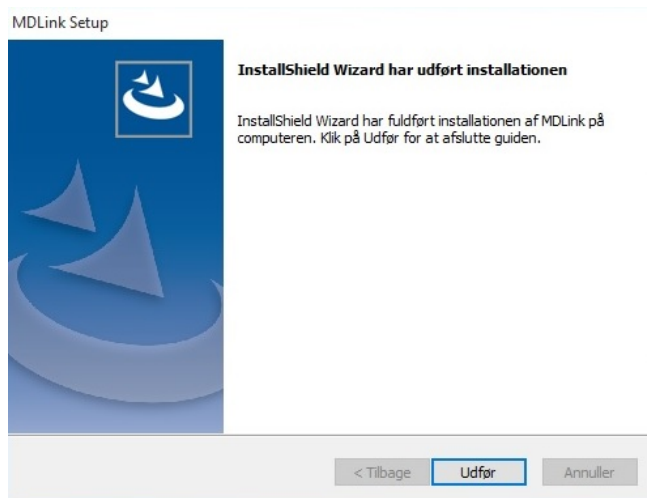
8. Klik på Gennemse for at vælge en installationssti, eller klik på Næste for at acceptere destinationsmappen.



9. Klik på Installer for at installere programmet.




10. Klik på Færdig for at afslutte guiden InstallShield.

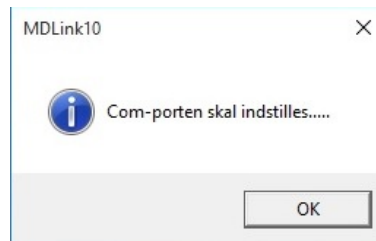


Indstilling af com-porten

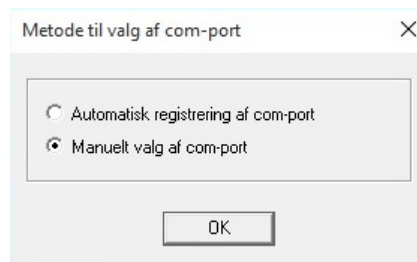
Vigtigt: Første gang MDLink starter op, åbner MDLink automatisk konfigurationsindstillingerne til com-porten. Disse indstillinger skal kun foretages, første gang MDLink startes.

Sørg for, at der er etableret kommunikation med AED'en, inden du fortsætter. Se anvisningerne i [Tilslutning af en AED til computeren](#) på side 13. Sådan startes MDLink:

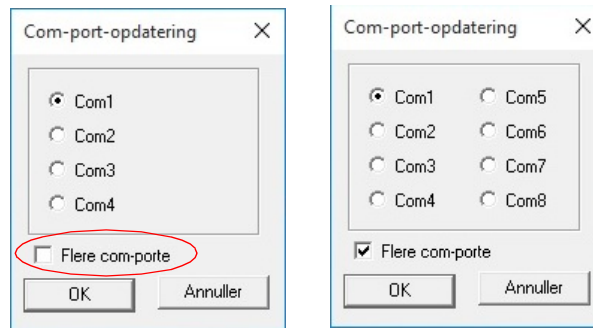
1. Dobbeltklik på ikonet for MDLink på skrivebordet. 
2. Indtast adgangskoden – rescue – i den første dialogboks. Klik på OK.
3. Klik på OK i dialogboksen MDLink10 for at fortsætte.



4. Dialogboksen Metode til valg af com-port åbnes. Klik på OK for at fortsætte.



5. Dialogboksen Com-port-opdatering åbner. Com1 er standardporten. Markér afkrydsningsfeltet Flere com-porte for at få vist yderligere com-portindstillinger.



6. Klik på OK for at etablere og bekræfte kommunikationen med AED'en. Hvis der ikke vises en fejlmeddelelse, blev kommunikationen etableret uden fejl.
7. Hovedvinduet for MDLink vises.

Kørsel af MDLink med administratorrettigheder

Følg disse trin for at opnå administratorrettigheder:

1. Log på som Administrator.
2. Gå til startmenuen, vælg Alle programmer, vælg Cardiac Science Corp, og højreklik på MDLink.
3. Vælg Egenskaber i genvejsmenuen.
4. Vælg fanen Kompatibilitet.
5. Klik på Vis indstillinger for alle brugere.
6. Under Rettighedsniveau skal du markere afkrydsningsfeltet Kør dette program som administrator.
7. Klik på Anvend/OK for at gemme ændringen og lukke dialogboksen.

Afinstallation af MDLink

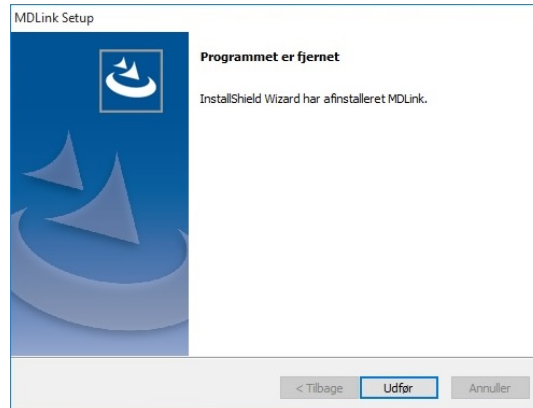
Bemærk: De følgende trin kan variere, alt efter hvilken version af Windows der køres.

Sådan afinstilleres MDLink:

1. Klik på Start-menuen i Windows.
2. Klik på Kontrolpanel.
3. Åbn Tilføj eller fjern programmer.
4. Find MDLink på listen, og vælg programmet.
5. Klik på knappen Fjern.
6. Klik på OK i dialogboksen for at bekræfte.



7. Afinstallationsprogrammet for MDLink kører. Klik på Afslut, når det er færdigt.



Brug af MDLink

Start af MDLink

Sådan startes MDLink:

- ◆ Dobbeltklik på ikonet for MDLink på Windows-skrivebordet, eller
- ◆ Dobbeltklik på filen MDLink.exe. Find filen i den installationsmappe, der blev angivet, da programmet blev installeret.



Hovedvinduet for MDLink vises.

A screenshot of the MDLink configuration window. The window has a title bar with 'MDLink' and a close button. The main area is divided into several sections:

- RhythmiX registreringsfrekvenser (bpm):** Two spinners for 'VF/VT-frekvens' and 'SVT-frekvens'.
- Marker feltet for at aktivere:** A group of checkboxes for 'Sommetid', 'Elektrodetest', 'Samme energi efter konvertering', 'Manuel knap', 'Forbliv i manuel tilstand', and 'Hvid skærm'.
- Startprompt:** A text input field.
- Maksimalt stad pr. genoplivning:** A spinner.
- LCD-kontrast(%):** A spinner.
- Lydniveau for stemmedelelser:** A dropdown menu with 'Normalt volumen' selected.
- Stødnegiprokopol (vælg én):** A list box with four radio button options: '200VE 300VE 300VE', '200VE 200VE 300VE', '150VE 200VE 200VE', and '150VE 150VE 200VE'.
- HLR-indstillinger:** A section with a dropdown for 'Meddelelsesæst', a dropdown for 'HLR-stemmedelevelse', and a spinner for 'HLR-tid (sekunder)'. Below these are two checkboxes: 'HLR kun med kompressioner' and 'HLR først'.

At the bottom of the window, there are five buttons: 'Indstillinger', 'Hent AED-konfiguration', 'Indstil AED-konfiguration', 'Gendan standard-konfiguration', and 'Brugerdefinerede identifikatorer'. Below the buttons, there are two input fields: 'Modelnummer' with the value '19350' and 'Serienummer'.

Tilslutning af en AED til computeren

Der skal være etableret en kommunikationsforbindelse mellem AED'en og pc'en for at overføre indstillinger. Metoden varierer fra AED-model til AED-model.

Forbindelse med serielt kabel:

1. Tilslut den ene ende af det serielle kommunikationskabel (kablets RJ-11-ende) til serielporten på AED'en. Serielporten på AED'en er placeret under AED-låget bag gummidækslet på G3-modellerne og på siden af AED'en under et gummidæksel.
2. Tilslut den anden ende af det serielle kommunikationskabel (eller USB/seriel-adapterkablet) til den pågældende com-port på pc'en.
3. Stikket på det serielle kommunikationskabel har 9 stikben. Hvis com-porten kun modtager stik af typen med 25 stikben, sættes først en 9-bens-adapter på det serielle kommunikationskabel, inden det sluttes til pc'en.
4. Åbn låget på AED'en for at etablere kommunikation med pc'en gennem kablet.

Infrarød (IR) forbindelse:

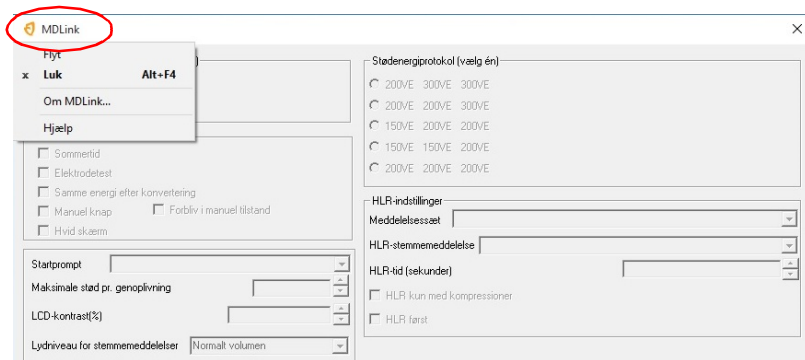
1. Installer IR til seriel-kablet i den relevante com-port på pc'en som anvist.
2. Åbn låget på AED'en.
3. Anbring AED'en, så IR-porten peger mod øjet på IR til seriel-kablet, og afstanden til IR-øjet er mellem 7,6 cm og 12,7 cm. Hvis der ikke etableres forbindelse, skal forbindelsen beskyttes og/eller afstanden til IR-øjet reduceres.
4. Åbn låget på AED'en for at etablere kommunikation med pc'en.

Sådan findes softwareversionen

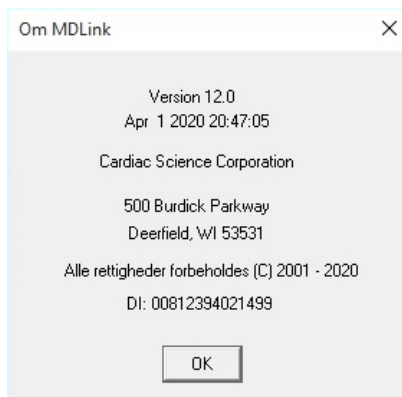
Ved henvendelse til teknisk support hos Cardiac Science skal du oplyse softwareversionen på MDLink.

Sådan identificerer du softwareversionen på MDLink:

1. Klik på ikonet MDLink øverst til venstre i MDLink-vinduet. Der vises en menu.



2. Vælg Om MDLink i menuen for at se softwareversionen.



Valgbare indstillinger

Du kan modificere følgende AED-parametre med MDLink. De pågældende parametre bliver overført direkte til og gemt i AED'en.

Bemærk: Enkelte funktioner i denne vejledning findes muligvis ikke på din AED.

Valgbar indstilling	Beskrivelse	Standard	Valgbar(e) indstilling(er)
VF/VT-frekvens	RHYTHMx-registreringsfrekvensen for ventrikulære fibrillations (VF)-/ventrikulære takykardi (VT)-rytmer kan indstilles mellem 120 og 240 bpm. Alle VF/VT-rytmer ved eller over denne frekvens klassificeres som stødbare. Alle rytmer under denne frekvens klassificeres som ikke stødbare.	160 bpm	120 til 240 bpm
SVT-frekvens	SVT-frekvensen er udviklet for at reducere risikoen for stød alene baseret på SVT-rytmen, idet der skelnes mellem SVT- og VT-rytmer. Der kan vælges en SVT-frekvens mellem 160 og 300 bpm eller "Ingen behandling for SVT." Alle rytmer med frekvenser mellem VF/VT-frekvensen og SVT-frekvensen bliver betragtet via en række SVT-diskrimineringskriterier med henblik på at klassificere dem som VF/VT eller SVT. Rytmer, der er klassificeret som SVT mellem de to indstillede frekvenser, klassificeres som stødbare. Alle rytmer ved eller over SVT-frekvensen klassificeres som stødbare. Hvis "Ingen behandling for SVT" er valgt, anbefaler AED'en ikke defibrillationsbehandling ved registrering af en SVT-rytme. Bemærk: Den indstillede SVT-frekvens skal være større end eller lig med VF/VT-frekvensen.	Ingen behandling for SVT	160 til 300 bpm, Ingen behandling for SVT Fra (ikke tilgængelig)
Sommertid	Denne funktionen aktiverer sommertid med kalenderindstillinger fra før 2007. (Det indbyggede ur stilles en time frem den første søndag i april og en time tilbage den første søndag i oktober).	Aktiveret	Deaktiveret Aktiveret

Valgbar indstilling	Beskrivelse	Standard	Valgbar(e) indstilling(er)
Elektrodetest	<p>Når denne funktion er aktiveret, kontrollerer AED'en som en del af egenkontrolrutinen, om puderne har den korrekte elektriske impedans. Hvis det ikke er tilfældet, skifter Rescue Ready-indikatoren til rød.</p> <p>Hvis funktionen er deaktiveret, springer AED'en denne test over ved sin periodiske egenkontrol.</p> <p>Forsigtig: Anvend kun udstyr, der er godkendt af Cardiac Science</p> <p>Hvis der bruges elektrodepuder, batterier, kabler eller ekstraudstyr, som ikke er godkendt af Cardiac Science, kan det føre til funktionsfejl i AED'en under en genoplivning, og garantien fra Cardiac Science kan bortfalde.</p> <p>Anvend kun en testsimulator, der er godkendt af Cardiac Science. Når der overføres strøm fra en AED til udstyr, der ikke er godkendt, kan der ske skade på udstyret.</p>	Aktiveret	Deaktiveret Aktiveret
Samme energi efter konvertering	<p>AED'en leverer samme energiniveau som ved det tidligere defibrillationsstød, hvis patienten udvikler (eller konverterer til) en ikke stødbar rytme og derefter igen tilbage til en stødbar hjerterytme.</p> <p>Hvis et stød i den første analysefase konverterer en VF/VT-rytme til en ikke stødbar rytme, og patienten vender tilbage til VF/VT under HLR og før den anden analysefase, stiger energien til næste niveautrin, uanset indstillingen for denne funktion.</p> <p>Hvis funktionen slås fra, forøger AED defibrillationsimpulsen til næste energiniveau efter konvertering.</p>	Aktiveret	Deaktiveret Aktiveret
Manuel knap	<p>Kun AED'en Powerheart G3 Pro:</p> <p>Giver dig mulighed for at slå den manuelle tilsidesættelsesfunktion fra. Ved forsøg på at betjene den manuelle tilsidesættelsesknop, når denne funktion er deaktiveret, vises symbolet INGEN MANUEL KNAP på AED'ens skærm.</p>	Aktiveret	Deaktiveret Aktiveret

Valgbar indstilling	Beskrivelse	Standard	Valgbar(e) indstilling(er)
Hvid skærm	Kun AED'en Powerheart G3 Pro: Gør det muligt at indstille LCD-baggrundsfarven på G3 Pro til hvid.	Deaktiveret	Deaktiveret Aktiveret
Forbliv i manuel tilstand	Kun AED'en Powerheart G3 Pro: Denne funktion holder AED'en i manuel tilstand under genoplivning, hvis følgende forudsætninger er opfyldt: <ul style="list-style-type: none"> • Indstillingen Manuel tilstand er aktiveret • Indstillingen Forbliv i manuel tilstand er aktiveret • Den manuelle knap er aktiveret og bekræftet (starter Manuel tilstand) Hvis denne indstilling er deaktiveret (ikke valgt), vender AED'en tilbage til AED-tilstand efter stød.	Aktiveret	Deaktiveret Aktiveret
Opstart-sprompt	Kun modellen Powerheart G3 Plus: Lader dig vælge den indledende stemmeprompt, der afspilles, når udstyrslåget åbnes i genoplivningstilstand. Bemærk: MDLink viser ikke hele prompten. Den viser kun den anden sætning: "RING TIL 1-1-2" eller "Ring til alarmcentralen - 112".	"Bevar roen. Følg de talte anvisninger. Ring 112*" <p>*Nummeret til alarmcentralen varierer fra land til land.</p>	Ingen "Bevar roen. Follow these voice instructions. Ring 112" "Bevar roen. Follow these voice instructions. Ring til alarmcentralen - 112"
Maksimalt stød pr. genoplivning	Du kan indstille det maksimale antal stød, AED'en kan afgive under genoplivning. Antallet af defibrillationsstød pr. genoplivning kan indstilles fra 3 til 99. (En genoplivning defineres som perioden, fra elektroderne anbringes på patientens bryst, til låget lukkes, og udstyret slukker).	99	3 til 99 255

Valgbar indstilling	Beskrivelse	Standard	Valgbar(e) indstilling(er)
LCD-kontrast (%)	Kun AED'en Powerheart G3 Pro: Gør det muligt at indstille kontrasten på G3 Pro-udstyrets LCD.	40%	1 % til 100 %
Stødenergi protokol	AED'en følger anbefalingerne fra American Heart Association (AHA) og International Liaison Committee on Resuscitation (ILCOR). Når der er registreret en stødbar hjerterytme, beder AED'en brugeren om at trykke på knappen Stød for at afgive en defibrillationsimpuls, hvorefter førstehjælperen udfører HLR. (Ved automatiske AED'er afgives stød automatisk efter de relevante instrukser pr. stemmeprompt). Når HLR-tiden er udløbet, foretager AED'en endnu en EKG-analyse. Ved behov afgives der endnu et stød enten ved at trykke på stødknappen eller automatisk. Hvert stød afgives i en forudprogrammeret rækkefølge af eskalerende energi. Via indstillingen i MDLink kan energiprotokollen for AED'en indstilles til en af følgende protokoller: 200VE, 300VE, 300VE (standard høj VE) 200VE, 200VE, 300VE (standard lav VE) 150VE, 200VE, 200VE (ultra lav VE B) 150VE, 150VE, 200VE (ultra lav VE A) 200VE, 200VE, 200VE (ikke eskalerende lav VE) (Det faktiske energiniveau afgøres af patientimpedansen.)	Standard høj VE: 200VE, 300VE, 300VE	Protokoller 1-5
Lydniveau for stemmemeddelelser	Gør det muligt at indstille lydstyrken for AED'ens stemmeprompt.	Normalt volumen	Normalt volumen Lavt volumen
HLR-indstillinger			
Meddelelsessæt	Kun AED'en Powerheart G3 Plus: Giver mulighed for at vælge et HLR-stemmemeddelelsessæt.	Forstærket	Standard Forstærket

Valgbar indstilling	Beskrivelse	Standard	Valgbar(e) indstilling(er)
HLR-stemmemeddelelse	<p>Giver mulighed for at vælge en HLR-stemmemeddelelsestype.</p> <p>De tilgængelige stemmemeddelelsetyper afhænger af det valgte stemmemeddelelsessæt.</p> <p>Vælg mellem en stemmemeddelelse "Fortsæt HLR" eller en biplyd, der gentages med 30 sekunders mellemrum, mens AED'en arbejder i HLR-tilstand under genoplivning. På nogle modeller kan du vælge en metronomyd eller en stemme, der siger "Tryk", for at opretholde en kadence på 100 kompressioner i minuttet. På alle modeller kan du vælge at slå stemmemeddelelser fra.</p>	Ingen lyd	<p>Standardtilstand :</p> <ul style="list-style-type: none"> Ingen lyd "Fortsæt HLR" (gentages hvert 30. sekund) Bip (gentages hvert 30. sekund) <p>Forstærket tilstand (på modellerne G3 Plus og G3 Elite):</p> <ul style="list-style-type: none"> Ingen lyd Metronom Tryk
HLR-tid (sekunder)	HLR-tid er den periode mellem stødanalyserne, hvor førstehjælperen kan yde HLR.	<p>120 sekunder (følger AHA)</p> <p>135 sekunder (G3 Plus og G3 Elite)</p>	60 til 180 sekunder
HLR kun med kompressioner	Udelader stemmemeddelelser om indblæsning i HLR-tilstand.	Deaktiveret	Deaktiveret Aktiveret

Valgbar indstilling	Beskrivelse	Standard	Valgbar(e) indstilling(er)
HLR først	Kun AED'er med AHA/ERC (European Resuscitation Council) 2010-retningslinjer. Når funktionen er aktiveret, starter AED'en med en HLR-stemmemeddelelse i stedet for analyse, når genoplivning påbegyndes.	Deaktiveret	Deaktiveret Aktiveret

Betjeningsknapper

Betjeningsknapperne omfatter:

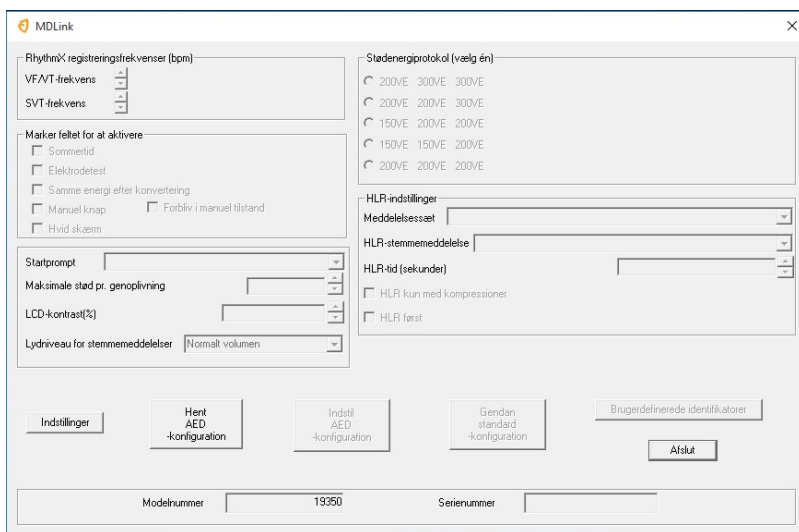
- ◆ Hent AED-konfiguration
- ◆ Indstil AED-konfiguration
- ◆ Gendan standardkonfiguration
- ◆ Indstillinger
- ◆ Brugerdefinerede identifikatorer
- ◆ Afslut

The screenshot displays a control panel with the following elements:

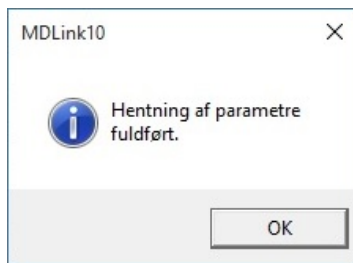
- Buttons: Indstillinger, Hent AED-konfiguration, Indstil AED-konfiguration, Gendan standard-konfiguration, Brugerdefinerede identifikatorer, and Afslut.
- Fields: Modelnummer (00003395) and Serienummer (04306545).

Hent AED-konfiguration

Kommandoen Hent AED-konfiguration gør det muligt at hente driftsparametre fra den interne hukommelse i en tilsluttet AED. Når MDLink starter, er knapperne Indstil AED-konfiguration, Gendan standardkonfiguration og Brugerdefinerede identifikatorer deaktiveret.



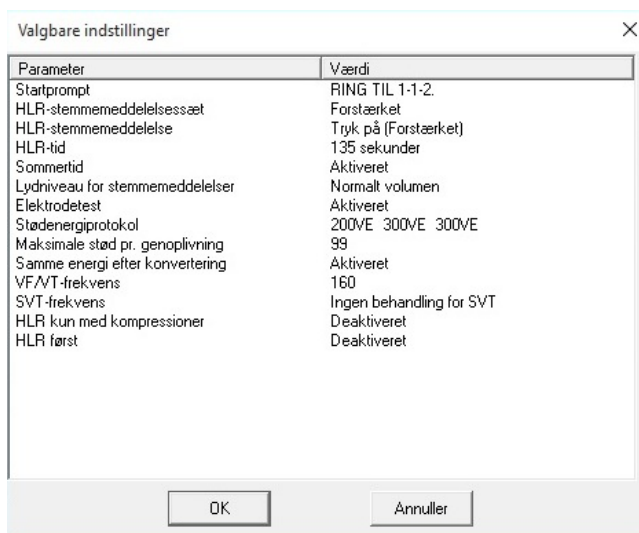
Klik på OK for at vende tilbage til MDLink-vinduet, når MDLink har hentet parametrene. Knapperne Indstil AED-konfiguration, Gendan standardkonfiguration og Brugerdefinerede identifikatorer er nu aktiveret.



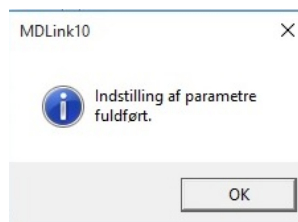
Indstil AED-konfiguration

Kommandoen Indstil AED-konfiguration gør det muligt at gemme de valgte parametre i AED'ens interne hukommelse. Indstil de ønskede værdier for alle parametre, og klik på Indstil AED-konfiguration for at gemme de valgte parametre i AED'en.

I vinduet Valgbare indstillinger har du mulighed for at gennemse alle parametre, inden de gemmes. Klik på OK, hvis parametrene er korrekte. Klik på Annuller for at vende tilbage til MDLink-vinduet.



Klik på OK for at vende tilbage til MDLink-vinduet, når AED'en er blevet opdateret med de valgte parametre.



Gendan standardkonfiguration

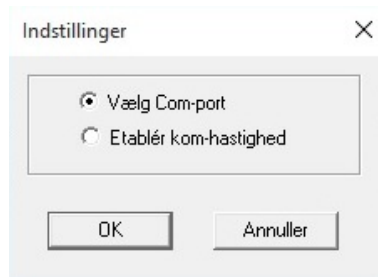
Med knappen Gendan standardkonfiguration kan du nulstille alle parametre til fabriksindstillingen. Efter tryk på denne knap vises vinduet Valgbare indstillinger med listen over fabriksindstillede standardparametre. Klik på OK for at få vist standardparametrene for din AED eller på Annuller for at beholde de nuværende indstillinger. Klik på OK for at indstille de valgte parametre. Klik på OK igen for at lukke den endelige bekræftelsesdialog.

Indstillinger

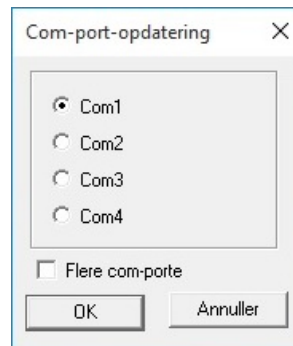
Med kommandoen Indstillinger kan du vælge kommunikationsport eller angive kommunikationshastigheden. Vinduet Indstillinger vises efter et klik på knappen Indstillinger.

Valg af kommunikationsport.

Vælg Com-port gør det muligt at vælge en anden com-port end den, der blev valgt ved installationen. Vælg Vælg Com-port, og klik på OK.



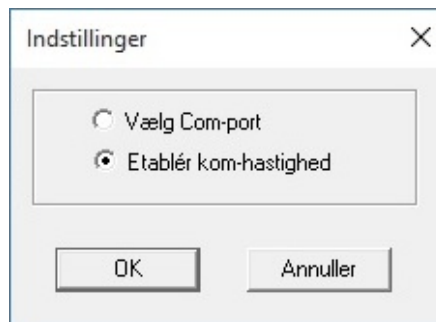
Vælg den kommunikationsport, der bruges af pc'en til at overføre data til eller fra AED'en. Hvis du bruger en USB/Com-adapter, skal afkrydsningsfeltet Flere com-porte markeres for at få adgang til com-portene Com5 til og med Com8. Klik på OK for at vende tilbage til MDLink-vinduet.



Etablér kommunikationshastighed.

AED'en og pc'en finder automatisk en kompatibel dataoverførselshastighed, første gang MDLink bruges. Brug Etablér kom-hastighed til at bekræfte, at kommunikationen fungerer korrekt.

Vælg Etablér kom-hastighed, og klik på OK for at udføre.



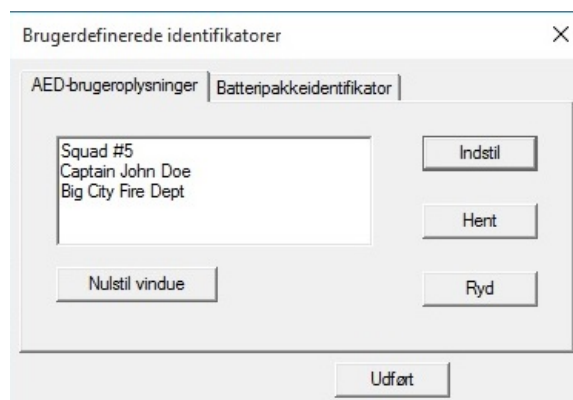
Dataoverførselshastigheden mellem pc'en og AED'en etableres, og MDLink vender tilbage til MDLink-vinduet.

Brugerdefinerede identifikatorer

Indstillingerne Brugerdefinerede identifikatorer gør det muligt at definere identifikationsoplysninger for AED'en eller det installerede IntelliSense™-batteri.

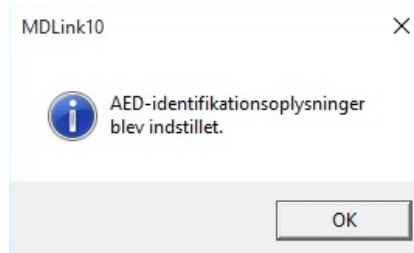
AED-brugeroplysninger.

I dette vindue kan du definere AED-identifikationsoplysninger. Der er 45 tegn til rådighed til en udstyrsidentifikation, der gemmes i AED'ens indbyggede hukommelse. Denne oplysning gemmes ved hvert genoplivningsforsøg og vises sammen med de øvrige genoplivningsdata.



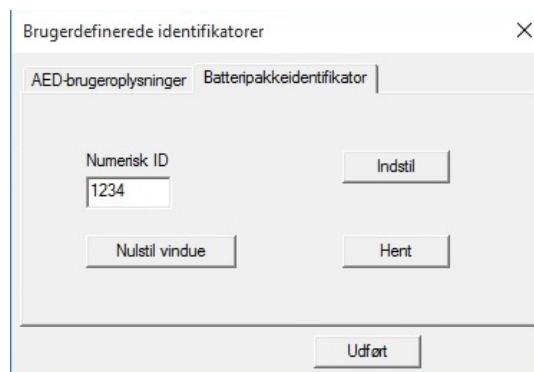
- ◆ Sådan hentes identifikationsoplysninger i AED'ens indbyggede hukommelse: Klik på Hent.
- ◆ Sådan indtastes eller ændres eksisterende AED-identifikationsoplysninger: Indtast oplysningerne i vinduet, og klik på Indstil for at gemme dem i AED'ens interne hukommelse.
- ◆ Sådan slettes AED-identifikationsoplysninger: Klik på Ryd, hvorefter identifikationsoplysningerne slettes i AED'ens indbyggede hukommelse.
- ◆ Sådan ryddes tekstfeltet: Klik på Nulstil vindue. Dette påvirker ikke de oplysninger, der er gemt i AED'en.

Klik på OK for at vende tilbage til MDLink-vinduet.



IntelliSense-batteripakkeidentifikator.

I dette vindue kan du give batteriet et identifikationsnummer. Der kan indtastes et tal mellem 1 og 65.000, som herefter gemmes i IntelliSense-batteriets hukommelse. Denne oplysning gemmes ved hvert genoplivningsforsøg og vises sammen med de øvrige genoplivningsdata.

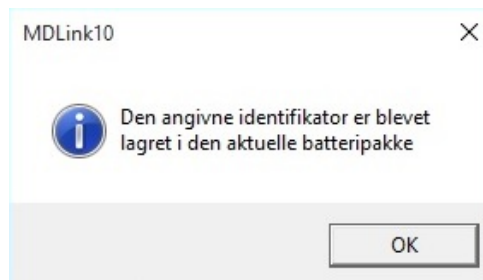


Sådan hentes batteriidentifikationsoplysninger: Klik på Hent.

Bemærk: MDLink viser en meddelelse, hvis batteriet ikke har et tildelt identifikationsnummer.

Sådan indtastes et nyt identifikationsnummer: Indtast oplysningerne i vinduet, og klik på Indstil for at gemme dem i batteriets interne hukommelse. Hvis batteriet allerede har en identifikator, kan du annullere Indstil-kommandoen eller overskrive den nuværende identifikator.

Sådan ryddes feltet Numerisk ID: Klik på Nulstil vindue. Dette påvirker ikke de oplysninger, der er gemt i batteriet.



Klik på OK for at vende tilbage til MDLink-vinduet.

Afslut

Når du er færdig med at bruge MDLink, vælges Afslut for at lukke programmet.

Cardiac Science Corporation • 500 Burdick Parkway, Deerfield, WI 53531 USA • 262.953.3500 • (US) Ring gratis på 800.426.0337 • Fax: 262.953.3499 • care@cardiacscience.com

Bestilling og kundeservice (US og internationalt) • (US) Ring gratis på 800.426.0337 • Fax: 262.953.3499 • care@cardiacscience.com

Teknisk Support • (US) Ring gratis på 800.426.0337 • (US) Fax: 262.798.5236 • techsupport@cardiacscience.com • (Internationalt) international@cardiacscience.com

Cardiac Science, Shielded Heart-logoet, Powerheart, Mastertrak, MDLink, STAR, IntelliSense, Rescue Ready, RescueCoach, Rescuelink og RHYTHMx er varemærker, der tilhører Cardiac Science Corporation. Copyright © 2020 Cardiac Science Corporation. Alle rettigheder forbeholdes.



70-02082-14 A

