

# Manuale dell'utente MDLink®

**70-02082-10 A**

Copyright© 2020 Cardiac Science Corporation. Tutti i diritti riservati.



AT THE HEART OF SAVING  
LIVES®

Le informazioni contenute nel presente documento sono soggette a modifiche senza preavviso. Se non diversamente specificato, ogni riferimento a nomi e date utilizzati negli esempi è puramente casuale.

### **Informazioni sui marchi registrati**

Cardiac Science, il logo Shielded Heart, Powerheart, Mastertrak, MDLink, STAR, IntelliSense, Rescue Ready, RescueCoach, Rescuelink e RHYTHMx sono marchi o marchi registrati di Cardiac Science Corporation. Tutti gli altri nomi di prodotti e società sono marchi o marchi registrati delle rispettive società.

Copyright © 2020 Cardiac Science Corporation. Tutti i diritti riservati.

### **Brevetti**

Questo dispositivo è coperto dai seguenti brevetti statunitensi e stranieri:

5,792,190; 5,999,493; 5,402,884; 5,579,919; 5,749,902; 5,645,571;  
6,029,085; 5,984,102; 5,919,212; 5,891,172; 5,674,266; 5,700,281;  
5,891,173; 5,968,080; 6,263,239; 5,797,969; D402,758; D405,754;  
5,909,138; 6,173,203; 6,088,616; 5,897,576; 5,955,956; 6,083,246;  
6,064,909; 6,038,473; 5,868,794; 6,115,638; 6,366,809; 5,474,574;  
6,246,907; 6,289,243; 6,411,846; 6,480,734; 6,658,290; EP00756878

Altri brevetti statunitensi e stranieri in fase di approvazione.



Cardiac Science Corporation  
500 Burdick Parkway  
Deerfield, WI 53531 USA  
800.426.0337 (USA)  
262.953.3499  
care@cardiacscience.com  
www.cardiacscience.com

---

## Sommario

Panoramica .....	4
Uso previsto.....	4
Installazione di MDLink .....	5
Impostazione della porta COM.....	9
Esecuzione di MDLink con accesso di amministratore .....	10
Disinstallazione di MDLink.....	11
Utilizzo di MDLink.....	12
Avvio di MDLink .....	12
Connessione di un DAE al computer .....	13
Identificazione della versione di rilascio .....	14
Opzioni selezionabili .....	15
Pulsanti di comando.....	21

## Panoramica

La gamma G3, che include il software MDLink®, consente al Direttore sanitario di modificare alcuni parametri di funzionamento pre-programmati e definire gli identificativi utente per i defibrillatori automatici esterni (DAE) e relative batterie prodotti da Cardiac Science Corporation.

Questo manuale include le seguenti istruzioni:

- ◆ Installazione di MDLink
- ◆ Disinstallazione di MDLink
- ◆ Utilizzo di MDLink
- ◆ Ottenimento dei parametri operativi del DAE
- ◆ Modifica dei parametri
- ◆ Ripristino dei parametri predefiniti



**Attenzione:** funzioni non disponibili.

Il DAE è programmato con un software testato per funzionare con versioni di MDLink incluse nel DAE. In caso di utilizzo di versioni legacy di MDLink per comunicare con il DAE, alcune funzioni descritte nel presente manuale potrebbero non essere disponibili o modificabili per alcuni modelli di DAE. In caso di incompatibilità, in genere viene visualizzato un messaggio di errore. Per ulteriori informazioni, contattare il rappresentante locale Cardiac Science.

## Uso previsto

MDLink è progettato per essere utilizzato esclusivamente da medici o personale abilitato in base alle leggi nazionali. Inoltre, l'utente di MDLink deve avere familiarità con l'utilizzo di programmi informatici eseguiti in ambiente Microsoft® Windows®, con il DAE e relativi accessori e documentazione.

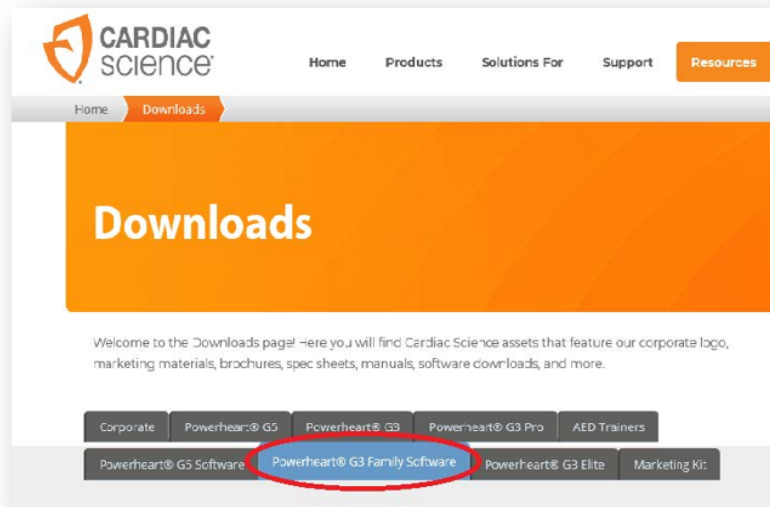
## Installazione di MDLink

**Importante:** per aggiornare MDLink, prima di installare la versione più recente, disinstallare la versione precedente.

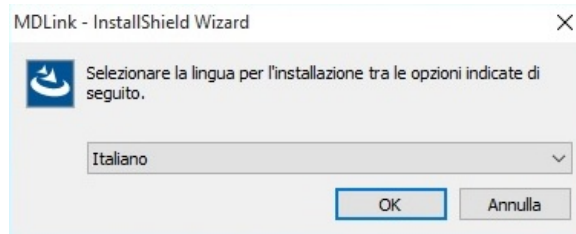
MDLink è compatibile con Windows 10 (64 bit).

Per scaricare e installare MDLink:

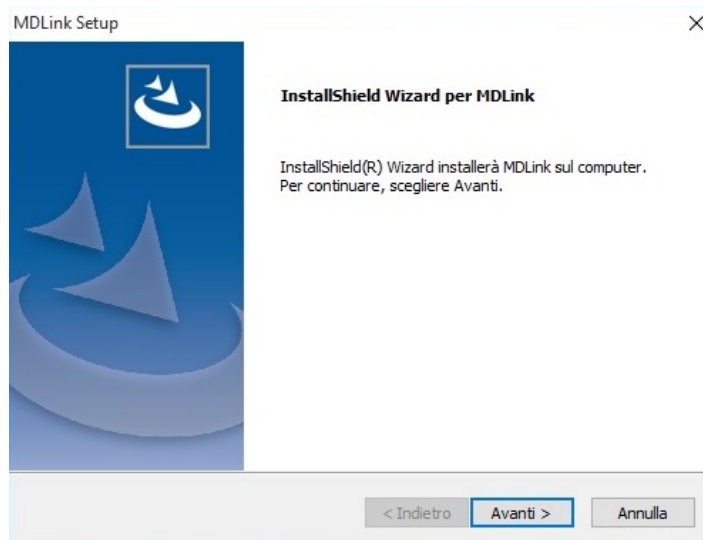
1. Andare alla pagina <https://www.cardiacscience.com/downloads/>
2. Fare clic sulla scheda Powerheart® G3 Family Software.
3. Fare clic su MDLink.



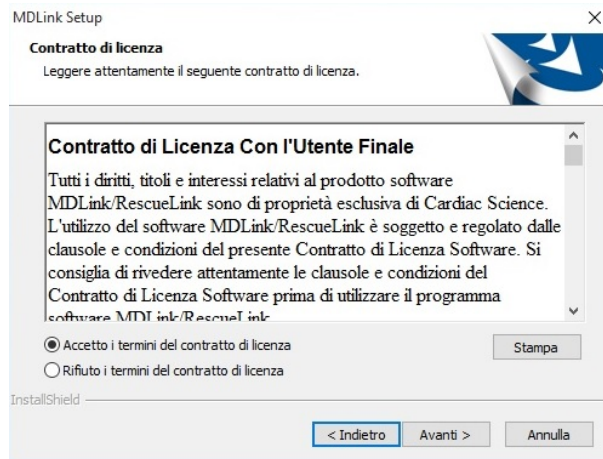
4. Utilizzare il menu a discesa per selezionare la lingua del software desiderata.



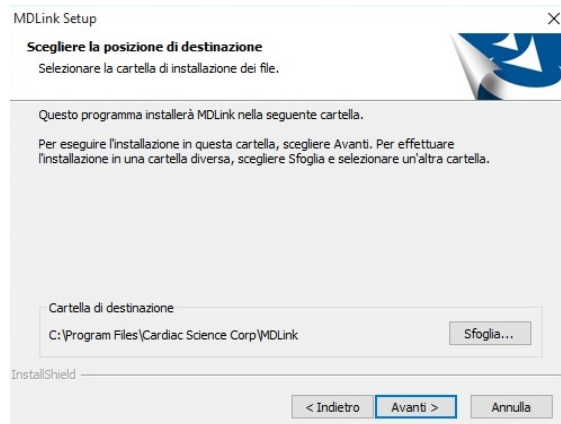
5. Viene visualizzata la schermata di benvenuto di MDLink, fare clic su Avanti per avviare il processo di installazione.



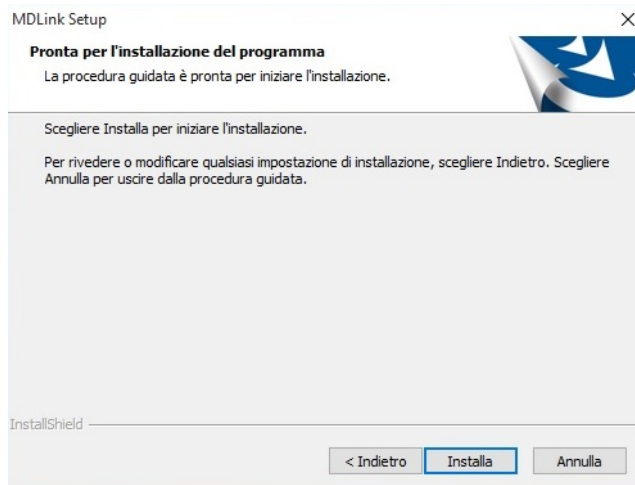
6. Accettare i termini del Contratto di licenza.
7. Fare clic su Avanti.



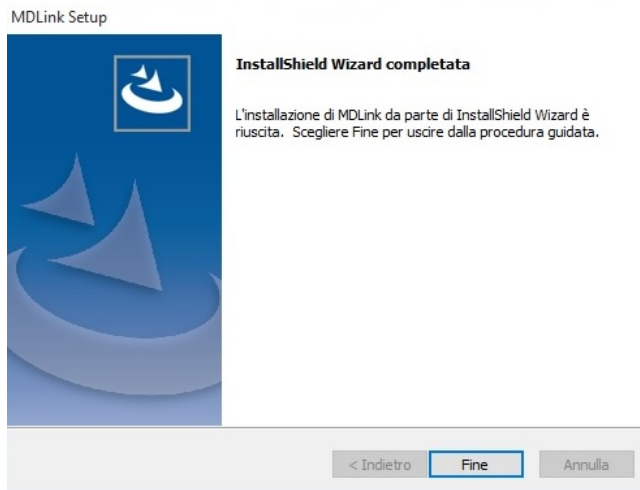
8. Fare clic su Sfoglia... per scegliere una posizione specifica o su Avanti per accettare la cartella di destinazione.



9. Fare clic su Installa per avviare l'installazione del programma.



10. Fare clic su Fine per terminare InstallShield Wizard.






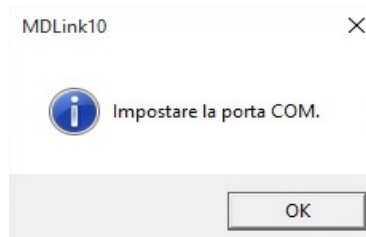
## Impostazione della porta COM

**Importante:** al primo avvio di MDLink, il processo di impostazione della porta COM si avvia automaticamente. Questo processo viene eseguito solo al primo utilizzo di MDLink.

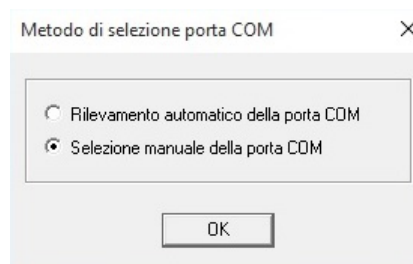
Prima di continuare, impostare la comunicazione del DAE. Per istruzioni, vedere [Connessione di un DAE al computer](#) a pagina 13.

Per avviare MDLink:

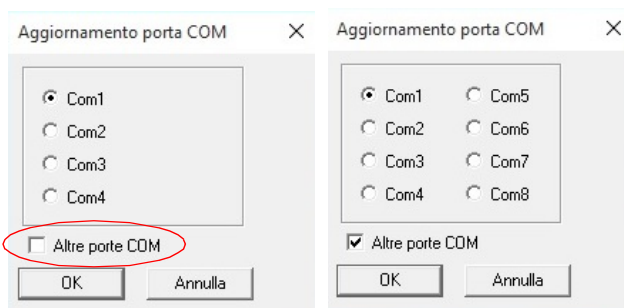
1. Fare doppio clic sull'icona MDLink sul desktop. 
2. Viene visualizzata una finestra di dialogo, immettere la password - soccorso. Fare clic su OK.
3. Nella finestra di dialogo MDLink10, fare clic su OK per continuare.



4. Viene visualizzata la finestra di dialogo Metodo di selezione porta COM. Fare clic su OK per continuare.



- Viene visualizzata la finestra di dialogo Aggiornamento porta COM. La porta Com predefinita è Com 1. Selezionare la casella Altre porte COM per visualizzare ulteriori opzioni per la porta Com.



- Fare clic su OK per stabilire e verificare le comunicazioni con il DAE. Se non vengono visualizzati messaggi di errore, la comunicazione è stata stabilita correttamente.
- Viene visualizzata la schermata principale di MDLink.

## Esecuzione di MDLink con accesso di amministratore

Per impostare l'accesso di amministratore, eseguire i seguenti passaggi:

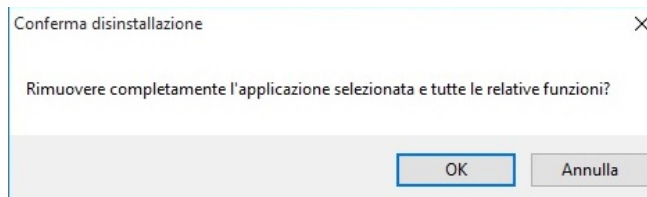
- Effettuare l'accesso come Amministratore.
- Andare al menu Start, selezionare Tutti i programmi, quindi selezionare Cardiac Science Corp e fare clic con il pulsante destro del mouse su MDLink.
- Nel menu contestuale, selezionare Proprietà.
- Fare clic sulla scheda Compatibilità.
- Fare clic su Mostra impostazioni per tutti gli utenti.
- In Livello di privilegio, selezionare la casella Esegui questo programma come amministratore.
- Fare clic su Applica/OK per salvare la modifica e chiudere la finestra di dialogo.

## Disinstallazione di MDLink

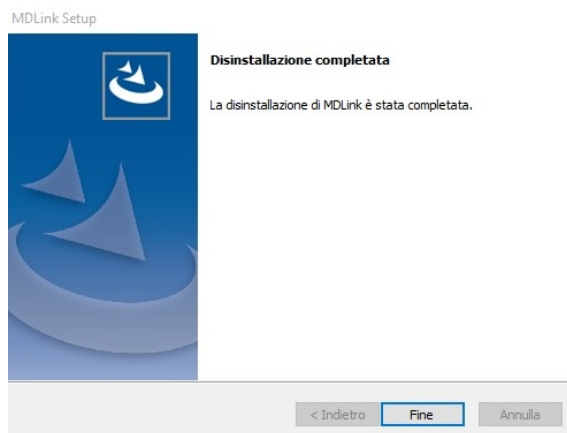
**Nota:** i seguenti passaggi possono variare a seconda della versione di Windows.

Per disinstallare MDLink:

1. Fare clic sul menu Start di Windows.
2. Fare clic su Pannello di controllo.
3. Aprire Installazione applicazioni.
4. Individuare MDLink e selezionarlo.
5. Fare clic sul pulsante Rimuovi.
6. Fare clic su OK nella finestra di dialogo di conferma.



7. Viene eseguito il programma di disinstallazione di MDLink. Al termine, fare clic su Fine.



## Utilizzo di MDLink

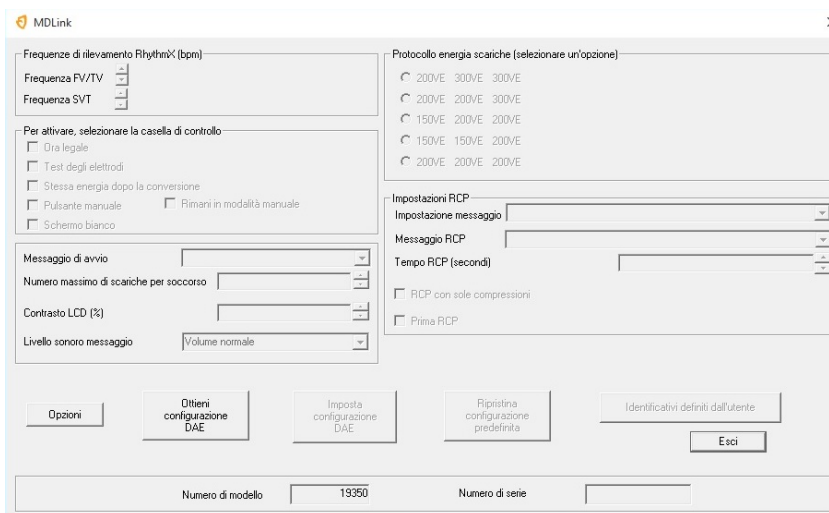
### Avvio di MDLink

Per avviare MDLink:

- ◆ Fare doppio clic sull'icona di MDLink sul desktop di Windows oppure
- ◆ Fare doppio clic sul file MDLink.exe. Individuare il file nella directory di installazione specificata durante l'installazione.



Viene visualizzata la schermata principale di MDLink.



## Connessione di un DAE al computer

Per trasferire le impostazioni, è necessario stabilire un collegamento di comunicazione tra il DAE e il PC. Il metodo varia a seconda del modello di DAE.

Per connessione con cavo seriale:

1. Collegare un'estremità del cavo di comunicazione seriale (l'estremità con connettore RJ-11 del cavo) al connettore seriale del DAE. Il connettore seriale del DAE si trova sotto il coperchio del DAE, dietro la porta di accesso dati in gomma per i modelli G3 o sul lato del DAE sotto la porta di accesso in gomma.
2. Collegare l'altra estremità del cavo di comunicazione seriale (o il cavo dell'adattatore USB seriale) alla relativa porta Com del PC.
3. Il cavo di comunicazione seriale è dotato di connettore a 9 pin. Se la porta Com utilizza un connettore a 25 pin, collegare un adattatore a 9 pin al cavo di comunicazione seriale prima di connetterlo al PC.
4. Aprire il coperchio del DAE per stabilire la comunicazione via cavo con il PC.

Per connessione a infrarossi (IR):

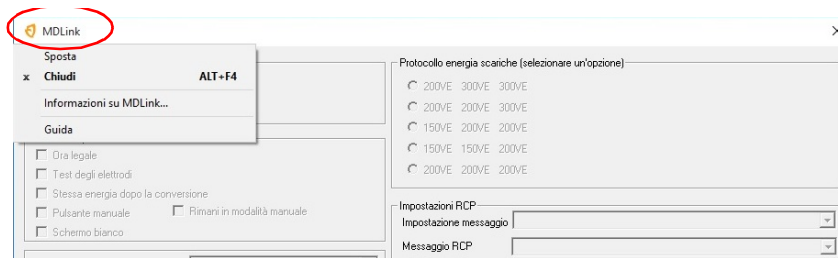
1. Collegare il cavo IR-seriale alla relativa porta Com del PC, come indicato.
2. Aprire il coperchio del DAE.
3. Posizionare il DAE con la porta IR rivolta verso il sensore del cavo IR-seriale a una distanza compresa tra 7,6 cm e 12,7 cm dal sensore IR. Se la connessione non viene stabilita, schermare la connessione e/o avvicinare il sensore IR.
4. Aprire il coperchio del DAE per stabilire la comunicazione con il PC.

## Identificazione della versione di rilascio

Quando si contatta l'Assistenza tecnica Cardiac Science, è necessario fornire la versione software di MDLink.

Per identificare la versione software di MDLink:

1. Fare clic sull'icona di MDLink nell'angolo in alto a sinistra della schermata di MDLink. Viene visualizzato un menu.



2. Nel menu selezionare Informazioni su MDLink per visualizzare la versione di rilascio.



## Opzioni selezionabili

È possibile modificare i seguenti parametri del DAE con MDLink. I parametri applicabili verranno memorizzati direttamente nel DAE.

**Nota:** alcune funzioni descritte nel presente manuale potrebbero non essere disponibili per specifici modelli di DAE.

Opzione selezionabile	Descrizione	Predefinita	Opzione/i selezionabile/i
Frequenza FV/TV	È possibile impostare la frequenza di rilevamento RHYTHMx per i ritmi di fibrillazione ventricolare (FV)/tachicardia ventricolare (TV) da 120 a 240 bpm. Tutti i ritmi FV/TV con valore equivalente o superiore a questa frequenza saranno classificati come defibrillabili. Tutti i ritmi al di sotto di questa frequenza saranno classificati come non defibrillabili.	160 bpm	Da 120 a 240 bpm
Frequenza SVT	L'opzione Frequenza SVT consente di ridurre il rischio di erogazione di una scarica per un ritmo SVT sulla base della sola frequenza, differenziando tra ritmi SVT e TV. È possibile impostare la Frequenza SVT da 160 a 300 bpm o su "Nessuna terapia per SVT". Tutti i ritmi con frequenze comprese tra Frequenza FV/TV e Frequenza SVT verranno valutati in base a una serie di criteri discriminanti per SVT, al fine di classificarli come FV/TV o SVT. I ritmi classificati come SVT con valori entro le due frequenze impostate non vengono classificati come defibrillabili. Tutti i ritmi con frequenza equivalente o superiore alla Frequenza SVT sono classificati come defibrillabili. Se si seleziona "Nessuna terapia per SVT", in caso di rilevamento di ritmo SVT, il DAE non suggerisce di eseguire la terapia di defibrillazione. <b>Nota:</b> la Frequenza SVT deve essere superiore o equivalente alla Frequenza FV/TV.	Nessuna terapia per SVT	Da 160 a 300 bpm Nessuna terapia per SVT Spento (Non disponibile)
Ora legale	Questa opzione abilita la funzione Ora legale utilizzando le impostazioni per l'anno solare precedenti al 2007. (L'orologio interno viene spostato in avanti di 60 minuti la prima domenica di aprile e indietro di 60 minuti la prima domenica di ottobre).	Abilitata	Disabilitata Abilitata

Opzione selezionabile	Descrizione	Predefinita	Opzione/i selezionabile/i
Test degli elettrodi	<p>Quando questa funzione è abilitata, durante i test automatici periodici il DAE verifica che l'impedenza elettrica dei cuscinetti sia corretta. In caso contrario, l'indicatore Rescue Ready diventa rosso.</p> <p>Se la funzione è disabilitata, il DAE non esegue il controllo durante i test automatici periodici.</p> <p><b>Attenzione: utilizzare esclusivamente apparecchiature approvate da Cardiac Science</b></p> <p>L'uso di cuscinetti per elettrodi, batterie, cavi o apparecchiature opzionali non approvati da Cardiac Science potrebbe causare malfunzionamenti del DAE durante un soccorso e invalidare la garanzia limitata Cardiac Science.</p> <p>Per il test utilizzare esclusivamente simulatori approvati da Cardiac Science.</p> <p>L'erogazione di corrente elettrica da un DAE a un dispositivo non approvato può danneggiare il dispositivo.</p>	Abilitata	Disabilitata Abilitata
Stessa energia dopo la conversione	<p>Il DAE eroga lo stesso livello di energia della scarica di defibrillazione precedente quando il paziente presenta (o torna a) un ritmo non defibrillabile seguito nuovamente da un ritmo cardiaco defibrillabile.</p> <p>Quando una scarica converte un ritmo FV/TV in un ritmo non defibrillabile durante la prima fase di analisi e il paziente torna a un ritmo FV/TV durante la RCP e prima della seconda fase di analisi, l'energia aumenta fino al livello successivo indipendentemente dall'impostazione di questa opzione.</p> <p>Disabilitando questa funzione, il DAE può aumentare l'impulso di defibrillazione erogato al livello di energia successivo dopo la conversione.</p>	Abilitata	Disabilitata Abilitata
Pulsante manuale	<p>Solo per DAE Powerheart G3 Pro:</p> <p>Consente di disattivare la funzionalità di override manuale. Se si tenta di utilizzare il pulsante di override manuale quando la funzione è disabilitata, il simbolo PULSANTE MANUALE non verrà visualizzato sullo schermo del DAE.</p>	Abilitata	Disabilitata Abilitata
Schermo bianco	<p>Solo per DAE Powerheart G3 Pro:</p> <p>Consente di impostare il colore bianco per lo sfondo dello schermo LCD del dispositivo G3 Pro.</p>	Disabilitata	Disabilitata Abilitata



Opzione selezionabile	Descrizione	Predefinita	Opzione/i selezionabile/i
Rimani in modalità manuale	<p>Solo per DAE Powerheart G3 Pro:</p> <p>Questa funzione mantiene il DAE in modalità manuale durante un soccorso nelle seguenti condizioni:</p> <ul style="list-style-type: none"> <li>• L'opzione modalità manuale è abilitata</li> <li>• L'opzione Rimani in modalità manuale è abilitata</li> <li>• Il pulsante manuale è attivato e confermato (avvia la modalità manuale)</li> </ul> <p>Se questa opzione è disabilitata (non selezionata), il DAE torna in modalità DAE dopo l'erogazione della scarica.</p>	Abilitata	<p>Disabilitata</p> <p>Abilitata</p>
Messaggio di avvio	<p>Solo per modelli Powerheart G3 Plus:</p> <p>Consente di selezionare il messaggio vocale iniziale riprodotto dopo l'apertura del coperchio del dispositivo in modalità di soccorso.</p> <p><b>Nota:</b> MDLink non mostra l'intero messaggio. Mostra solo la seconda frase: "Chiama il 118" o "Chiama i servizi di soccorso".</p>	<p>"Stai calmo. Segui le istruzioni vocali. Chiama il 118*"</p> <p>*Il numero dei servizi di soccorso varia a seconda del Paese.</p>	<p>Nessuno</p> <p>"Stai calmo. Segui le istruzioni vocali. Chiama il 118"</p> <p>"Stai calmo. Segui le istruzioni vocali. Chiama i servizi di soccorso".</p>
Numero massimo di scariche per soccorso	<p>È possibile impostare il numero massimo di scariche erogate dal DAE durante un singolo soccorso.</p> <p>Il numero di scariche di defibrillazione per soccorso può essere impostato su qualsiasi numero da 3 a 99. (Un tentativo di soccorso è definito dal tempo trascorso dal posizionamento degli elettrodi sul torace del paziente alla chiusura del coperchio e allo spegnimento del dispositivo.)</p>	99	Da 3 a 99 255

Opzione selezionabile	Descrizione	Predefinita	Opzione/i selezionabile/i
Contrasto LCD (%)	Solo per DAE Powerheart G3 Pro: Consente di impostare il contrasto dello schermo LCD del dispositivo G3 Pro.	40%	Da 1% a 100%
Protocollo energia scariche	Il DAE è conforme alle linee guida raccomandate dall'American Heart Association (AHA) e dall'International Liaison Committee on Resuscitation (ILCOR). Quando viene rilevato un ritmo cardiaco defibrillabile, il DAE indica all'operatore di premere il pulsante <b>Shock</b> per erogare un impulso di defibrillazione seguito da RCP effettuata dal soccorritore. (Per i DAE automatici, la scarica viene erogata automaticamente dopo le relative istruzioni del messaggio vocale.) Al termine del Tempo RCP, il DAE esegue un'altra analisi dell'ECG. Se necessario, viene erogata un'altra scarica, premendo il pulsante Shock o automaticamente. Ogni scarica è erogata secondo una sequenza pre-programmata con energia incrementale. Utilizzando l'opzione MDLink, è possibile impostare uno dei seguenti protocolli di energia del DAE: 200VE, 300VE, 300VE (VE elevata standard) 200VE, 200VE, 300VE (VE bassa standard) 150VE, 200VE, 200VE (VE B ultra bassa) 150VE, 150VE, 200VE (VE A ultra bassa) 200VE, 200VE, 200VE (VE bassa non incrementale) (L'uscita di energia effettiva è determinata dall'impedenza del paziente.)	VE elevata standard: 200VE, 300VE, 300VE	Protocolli 1-5
Livello sonoro messaggio	Consente di impostare il volume dei messaggi vocali del DAE.	Volume normale	Volume normale Volume basso
<b>Impostazioni RCP</b>			
Impostazione messaggio	Solo per DAE Powerheart G3 Plus: Consente di scegliere l'impostazione del messaggio RCP.	Avanzata	Standard Avanzata

Opzione selezionabile	Descrizione	Predefinita	Opzione/i selezionabile/i
Messaggio RCP	<p>Consente di selezionare un tipo di messaggio RCP.</p> <p>I tipi di messaggio disponibili dipendono dalla selezione in Impostazione messaggio.</p> <p>È possibile selezionare il messaggio verbale "Continua RCP" o un segnale acustico ripetuto a intervalli di 30 secondi, quando il DAE funziona in modalità RCP durante un tentativo di soccorso. In alcuni modelli è possibile selezionare il rumore del metronomo come segnale acustico oppure il messaggio vocale "Premi" per scandire 100 compressioni al minuto. In qualsiasi modello è inoltre possibile scegliere di non attivare alcun segnale acustico.</p>	Nessun audio	<p>Modalità Standard:</p> <ul style="list-style-type: none"> <li>• Nessun audio</li> <li>• "Continua RCP" (ripetuto ogni 30 secondi)</li> <li>• Segnale acustico (ripetuto ogni 30 secondi)</li> </ul> <p>Modalità Avanzata (per modelli G3 Plus e G3 Elite):</p> <ul style="list-style-type: none"> <li>• Nessun audio</li> <li>• Metronomo</li> <li>• Premi</li> </ul>

<b>Opzione selezionabile</b>	<b>Descrizione</b>	<b>Predefinita</b>	<b>Opzione/i selezionabile/i</b>
Tempo RCP (secondi)	Il Tempo RCP indica la durata della RCP che il soccorritore può eseguire tra un'analisi e l'altra prima delle scariche.	120 secondi (conforme AHA) 135 secondi (G3 Plus e G3 Elite)	Da 60 a 180 secondi
RCP con sole compressioni	Esclude i messaggi relativi alla respirazione durante il soccorso in modalità RCP.	Disabilitata	Disabilitata Abilitata
Prima RCP	Esclusivamente per i DAE con linee guida AHA/ERC (European Resuscitation Council) per il 2010. Se abilitata, il DAE emette i messaggi RCP anziché eseguire l'analisi all'inizio di un nuovo soccorso.	Disabilitata	Disabilitata Abilitata

## Pulsanti di comando

I pulsanti di comando includono:

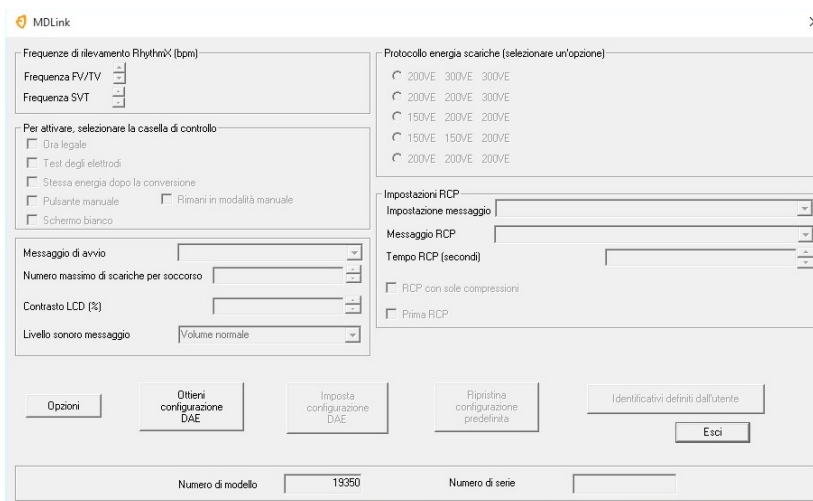
- ◆ Ottieni configurazione DAE
- ◆ Imposta configurazione DAE
- ◆ Ripristina configurazione predefinita
- ◆ Opzioni
- ◆ Identificativi definiti dall'utente
- ◆ Esci

The screenshot shows a control panel with the following elements:

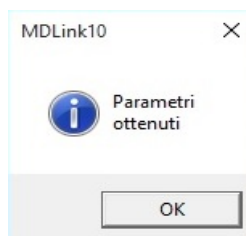
- Buttons: Opzioni, Ottieni configurazione DAE, Imposta configurazione DAE, Ripristina configurazione predefinita, Identificativi definiti dall'utente, and Esci.
- Display: A horizontal bar containing the text "Numero di modello" followed by the value "0009395", "Numero di serie" followed by the value "04306545".

## Ottieni configurazione DAE

Il comando Ottieni configurazione DAE consente di recuperare i parametri operativi dalla memoria interna del DAE collegato. All'avvio di MDLink, i pulsanti Imposta configurazione DAE, Ripristina configurazione predefinita e Identificativi definiti dall'utente sono disabilitati.



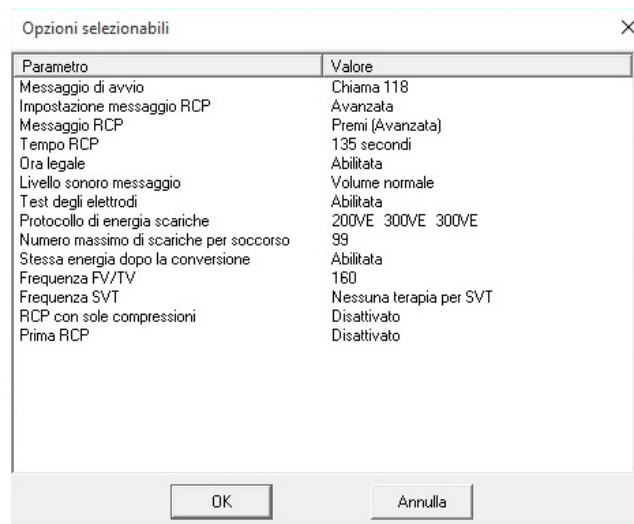
Dopo il recupero dei parametri da parte di MDLink, fare clic su OK per tornare alla schermata di MDLink. I pulsanti Imposta configurazione DAE, Ripristina configurazione predefinita e Identificativi definiti dall'utente saranno abilitati.



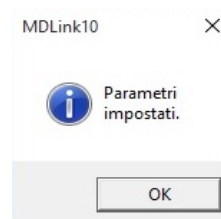
## Imposta configurazione DAE

Il comando Imposta configurazione DAE consente di memorizzare i parametri selezionati nella memoria interna del DAE. Impostare i valori desiderati per tutti i parametri, quindi fare clic su Imposta configurazione DAE per memorizzare i parametri selezionati nel DAE.

Prima di memorizzare i parametri selezionati, nella schermata Opzioni selezionabili è possibile rivedere tutti i parametri. Se i parametri sono corretti, fare clic su OK. Fare clic su Annulla per tornare alla schermata di MDLink.



Dopo avere aggiornato il DAE con i parametri selezionati, fare clic su OK per tornare alla schermata di MDLink.



## Ripristina configurazione predefinita

Il pulsante Ripristina configurazione predefinita consente di reimpostare tutti i parametri alla configurazione predefinita di fabbrica. Dopo avere selezionato il pulsante, viene visualizzata la finestra Opzioni selezionabili con l'elenco dei parametri predefiniti in fabbrica. Fare clic su OK per visualizzare i parametri predefiniti per il modello di DAE specifico; fare clic su Annulla per mantenere le impostazioni attuali. Fare clic su OK per impostare i parametri della schermata delle opzioni. Quindi fare nuovamente clic su OK per chiudere la schermata di conferma finale.

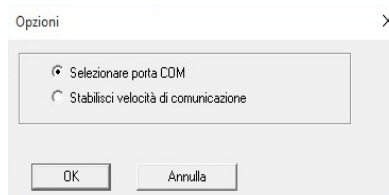
## Opzioni

Il comando Opzioni consente di selezionare la porta di comunicazione e stabilire la velocità di comunicazione. Facendo clic sul pulsante Opzioni, viene visualizzata la schermata Opzioni.

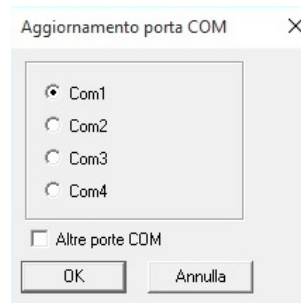


### *Selezionare la porta di comunicazione*

L'opzione Selezionare porta COM consente di modificare la porta Com selezionata durante l'installazione. Scegliere Selezionare porta COM e fare clic su OK.



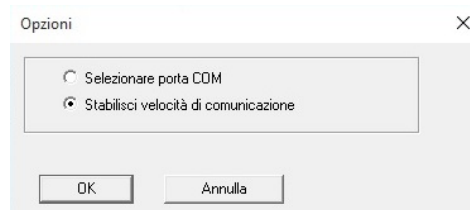
Selezionare la porta di comunicazione che verrà utilizzata dal PC per trasferire i dati al e dal DAE. Se si utilizza un adattatore USB-Com, selezionare la casella di controllo Altre porte COM per le opzioni relative alle porte Com da Com5 a Com8. Fare clic su OK per tornare alla schermata di MDLink.



### *Stabilire la velocità di comunicazione*

Al primo utilizzo di MDLink, il DAE e il PC individuano automaticamente una velocità di trasferimento dati compatibile. Utilizzare l'opzione Stabilisci velocità di comunicazione per verificare che la comunicazione sia stabilita correttamente.

Per eseguire, selezionare Stabilisci velocità di comunicazione e fare clic su OK.



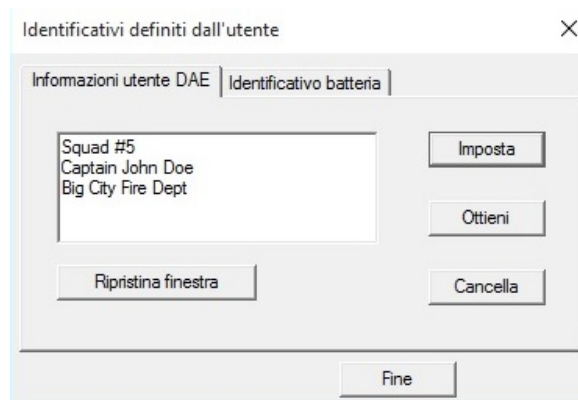
La velocità di trasferimento dati tra il PC e il DAE è stabilita e viene nuovamente visualizzata la schermata di MDLink.

## Identificativi definiti dall'utente

L'opzione Identificativi definiti dall'utente consente di definire le informazioni di identificazione per il DAE e la batteria IntelliSense attualmente installata.

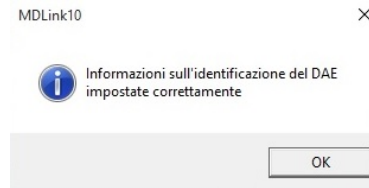
### *Informazioni utente DAE*

Questa schermata consente di definire le informazioni di identificazione del DAE. Le informazioni di identificazione del dispositivo possono contenere fino a 45 caratteri e vengono memorizzate nella memoria interna del DAE. Le informazioni sono archiviate per ogni tentativo di soccorso e verranno visualizzate con i relativi dati.



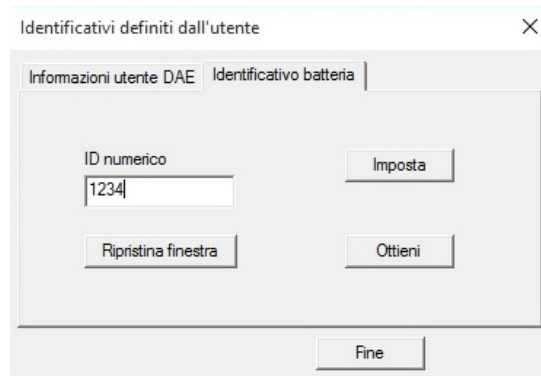
- ◆ Per recuperare le informazioni di identificazione dalla memoria interna del DAE: fare clic su Ottieni.
- ◆ Per immettere nuove informazioni o modificare le informazioni di identificazione del DAE esistenti: digitare le informazioni nella schermata e fare clic su Imposta per memorizzare le informazioni nella memoria interna del DAE.
- ◆ Per cancellare le informazioni di identificazione del DAE: fare clic su Cancella; le informazioni di identificazione vengono cancellate dal DAE.
- ◆ Per cancellare il contenuto della casella di testo: fare clic su Ripristina finestra. L'azione non influisce sulle informazioni memorizzate nel DAE.

Fare clic su OK per tornare alla schermata di MDLink.



### *Identificativo batteria IntelliSense*

Questa schermata consente di assegnare un numero identificativo alla batteria. È possibile immettere qualsiasi numero da 1 a 65,000 e memorizzarlo nella memoria della batteria IntelliSense. Le informazioni sono archiviate per ogni tentativo di soccorso e verranno visualizzate con i relativi dati.

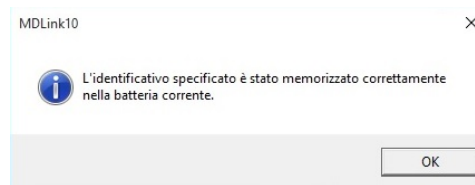


Per recuperare le informazioni di identificazione della batteria: fare clic su Ottieni.

**Nota:** se non viene assegnato un numero di identificazione alla batteria, MDLink mostra un messaggio di richiesta.

Per immettere un nuovo numero di identificazione: digitare le informazioni nella schermata e fare clic su **Imposta** per memorizzare le informazioni nella memoria della batteria. Se la batteria è già dotata di numero identificativo, è possibile annullare il comando **Imposta** o sovrascrivere l'identificativo attuale.

Per cancellare l'ID numerico nella casella di testo: fare clic su **Ripristina** finestra. L'azione non influisce sulle informazioni memorizzate nella batteria.



Fare clic su **OK** per tornare alla schermata di MDLink.

## Uscita

Dopo avere utilizzato MDLink, selezionare **Esci** per chiudere il programma.

Cardiac Science Corporation • 500 Burdick Parkway, Deerfield, WI 53531 USA • 262.953.3500 • Numero verde (USA) 800.426.0337 • Fax: 262.953.3499 • [care@cardiacscience.com](mailto:care@cardiacscience.com)

Ordini e Assistenza clienti (USA e internazionale) • Numero verde (USA) 800.426.0337 • Fax: 262.953.3499 • [care@cardiacscience.com](mailto:care@cardiacscience.com)

Assistenza tecnica • Numero verde (USA) 800.426.0337 • (USA) Fax: 262.798.5236 • [techsupport@cardiacscience.com](mailto:techsupport@cardiacscience.com) • (Internazionale) [international@cardiacscience.com](mailto:international@cardiacscience.com)

---

Cardiac Science, il logo Shielded Heart, Powerheart, Mastertrak, MDLink, STAR, IntelliSense, Rescue Ready, RescueCoach, Rescuelink, RHYTHMx, sono marchi registrati di Cardiac Science Corporation. Copyright © 2020 Cardiac Science Corporation. Tutti i diritti riservati.



70-02082-10 A

