

# Het gebruik van AED Manager

70-02075-15 A

Copyright © 2020 Cardiac Science Corporation. Alle rechten voorbehouden.

## Inhoudsopgave

◆ Informatie over AED Manager	2
◆ AED- en reddingsparameters instellen	7
◆ Een reddingsactie beoordelen	13
◆ Uw AED's beheren	18



AT THE HEART OF SAVING  
LIVES™

## Informatie over AED Manager

AED Manager helpt medisch directeurs, beheerders van automatische externe defibrillators (AED's) en medische technici bij het configureren van Powerheart® G5 AED's en het beoordelen van reddingsincidenten van slachtoffers van een acute hartstilstand.

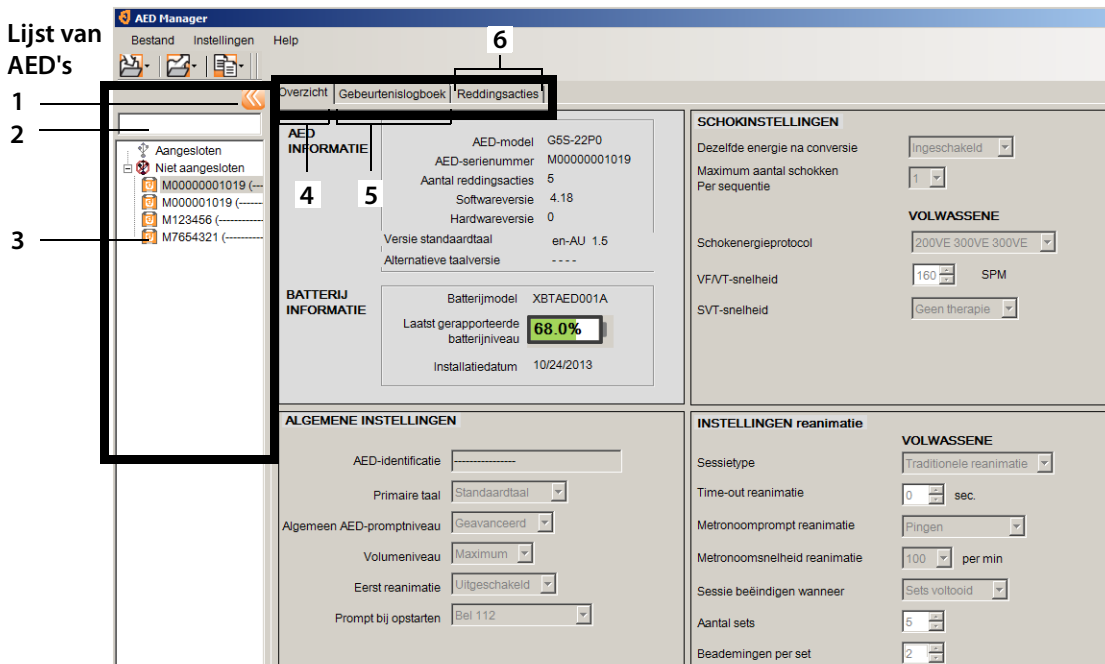
---

<b>Met AED Manager kunt u...</b>	<b>Zie pagina...</b>
De gesproken en visuele reddingsprompts van RescueCoach™ selecteren aan de hand van de begeleidingsbehoeften en de taal van een standaard gebruiker*	8
Een groot aantal aspecten van een reddingsprotocol aanpassen—bijvoorbeeld de duur en het type van de reanimatie en schokbare condities*	8
Reddingsincidenten beoordelen, waaronder het ECG van de patiënt	13
Informatie over reddingsspecifieke informatie aanpassen en toevoegen aan de door een AED vastgelegde gegevens	16
Zelftestberichten en berichten over andere gebeurtenissen van elke AED weergeven	17
Opgeslagen reddings- en demografische gegevens exporteren voor gebruik in andere toepassingen	18
PDF-rapporten afdrukken en opslaan	18

---

**Opmerking:** \*Reddingsinstellingen mogen alleen door geautoriseerd en hiertoe opgeleid medisch personeel worden gedefinieerd.

# Overzicht van het venster AED Manager



## Lijst van AED's

- 1 Klik op de pijl om de lijst van AED's te verbergen of te tonen.
- 2 Zoekvak. Voer de naam of het serienummer van de AED in die in de lijst moet worden weergegeven.
- 3 Lijst van AED's die eerder werden aangesloten of nu zijn aangesloten op de computer. Selecteer een AED als u de informatie hierover wilt weergeven.
  - Klik op + om de lijst van aangesloten of niet-aangesloten AED's weer te geven. Wanneer de lijst is uitgevouwen, klikt u op - om de lijst van AED's te verbergen.

## Tabbladen voor configuratie van en informatie over AED's

- 4 Algemene informatie over de AED, inclusief naam, type en batterijstatus. Hier kunt u de instellingen van de AED configureren.
- 5 Berichten weergeven die door de AED zijn opgeslagen.
- 6 Opnamen van reddings sessies weergeven.

## AED Manager uitvoeren

AED Manager wordt ondersteund door Windows 10 (64-bit). Op sommige Windows 10 computers leidt het installeren van AED Manager tot een waarschuwing van Windows Defender:



Select “More info” (Meer informatie) en vervolgens “Run anyway” (Toch uitvoeren) om door te gaan met AED Manager.



U dient als beheerder of als normale gebruiker bij Windows aangemeld te zijn. Om AED Manager te openen:

Dubbelklik op het pictogram AED Manager op het bureaublad.

## Voorkeuren voor de toepassing AED Manager instellen

Selecteer **Instellingen | Voorkeuren**.

Stel in het scherm **Algemeen** de volgende voorkeuren in:

- ◆ **Taal:** De taal waarin u AED Manager wilt gebruiken.

**Opmerking:** Start AED Manager opnieuw op om de taalselectie van kracht te laten worden.

Selecteer in het scherm **Exporteren** een map waarin u exportbestanden van reddingsgegevens wilt opslaan. Klik om een map te selecteren op **Bladeren** en navigeer naar de gewenste map.

---

## AED-gegevens overbrengen naar AED Manager

U kunt reddings- en gebeurtenisgegevens van een of meer AED's overbrengen met een USB-flashstation of deze gegevens rechtstreeks van een AED naar *AED Manager* overbrengen via een USB-kabel.



### **WAARSCHUWING! Gevaar voor elektrische schokken en brand.**

Sluit geen telefoons of niet-goedgekeurde connectoren aan op de aansluiting van dit apparaat.



### **LET OP. Mogelijk verlies van gegevens.**

Verwijder het flashstation niet en koppel de AED niet los terwijl gegevens worden overgebracht.

1. Koppel de defibrillatiepads los.
2. Sluit het flashstation op de USB-poort aan.
  - De AED kopieert informatie naar het flashstation.
  - Wanneer dit is voltooid, geeft de AED de instructie om het flashstation te verwijderen.
3. Verwijder het flashstation.
4. Sluit de pads aan op de AED en sluit het deksel.



5. De gegevens bekijken:

- ◆ Sluit het flashstation aan op een USB-poort van de computer. Als een venster van Windows Verkenner wordt geopend, sluit u dit.

Elke AED waarvan gegevens op het station staan, verschijnt in de lijst van AED's onder Niet aangesloten. U kunt de gegevens op dezelfde wijze weergeven, afdrukken en exporteren als bij een aangesloten AED.

USB-kabel—

1. Koppel de defibrillatiepads los.



2. Sluit de USB-kabel op de USB-poort aan.



3. Sluit het andere uiteinde op de USB-poort van de computer aan. Als een venster van Windows Verkenner wordt geopend, sluit u dit.



4. Start *AED Manager*.

- De AED geeft de instructie “Communicatie functie.”
- De AED verschijnt in de lijst van AED's en de gegevens worden naar de database van AED Manager gekopieerd.



5. Koppel de USB-kabel los.

Nadat u de AED hebt losgekoppeld, wordt het desbetreffende AED-pictogram in de lijst van AED's verplaatst van **Aangesloten** naar **Niet aangesloten**.



6. Sluit de pads aan.



---

## AED- en reddingsparameters instellen

U kunt de huidige configuratie van een AED weergeven door op het pictogram of de naam van de AED te klikken in de lijst van AED's.

Op het tabblad **Overzicht** kunt u een groot aantal kenmerken van elke AED in uw voorraad aanpassen. In de schermen van het overzichtsvenster kunnen verschillende functies van de AED worden ingesteld:

<b>Algemene instellingen</b>	Taal en reddingsprompts	pagina 8
<b>Tijdinstellingen</b>	Datum en tijd van de klok van de AED	pagina 9
<b>Schokininstellingen</b>	Drempels voor het toedienen van therapie	pagina 9
<b>Reanimatie-instellingen</b>	Reanimatieprotocollen voor therapie bij volwassenen en kinderen	pagina 11
<b>Instellingen van het reanimatieapparaat</b>	Drempels voor het geven van reanimatieprompts wanneer pads voor volwassenen waarbij het reanimatieapparaat wordt gebruikt op de AED worden aangesloten.	pagina 12

Nadat u de parameters hebt ingesteld, klikt u op **Configuratie opslaan** of op het pictogram **Op AED opslaan** in de werkbalk. AED Manager verstuurt de configuratie naar de aangesloten AED.

Om alle configuratie-instellingen op alle configuratietabbladen terug te zetten op de oorspronkelijke waarde sinds de laatste opslagbewerking, klikt u op het werkbalkpictogram **Alle wijzigingen ongedaan maken**.

Als u de instellingen van de AED wilt terugzetten op de waarden zoals deze bij levering waren ingesteld, klikt u op **Fabrieksinstellingen terugzetten** en slaat u daarna op.

## Algemene instellingen: Taal en prompts instellen

Gebruik het paneel ALGEMENE INSTELLINGEN om deze voorkeuren in te stellen.

---

Voorkeur	Beschrijving
AED-identificatie	<p>De naam van de AED zoals deze verschijnt in de lijst van AED's en op rapporten. Een naam kan uit maximaal 16 tekens bestaan. U kunt de tekens : A-Z, a-z, 0-9, streepje en spatie willekeurig gebruiken.</p> <p>Als u meerdere AED's onder uw beheer hebt, kiest u een naamconventie, zoals een conventie op basis van de locatie van de apparaten.</p>
Primaire taal (alleen voor tweetalige modellen)	Selecteer de taal die de AED gebruikt wanneer het deksel van het apparaat wordt geopend. De gebruiker kan tijdens een redding overgaan op de andere vermelde taal.
Algemeen AED-promptniveau	<b>Basis, Standaard of Geavanceerd</b> Zie de <i>Powerheart G5 Gebruikershandleiding</i> voor de beschrijving van elk niveau en de door elk niveau gebruikte prompts.
Volumeniveau	<b>Laag</b> —Voor gebruik in een kantoor of een andere stille omgeving. <b>Maximum</b> —Voor gebruik buitenshuis of in een rumoerige omgeving.
Eerst reanimatie	<p>De AED kan een reddingsprocedure starten met analyseren van het ECG van de patiënt of met instrueren van de hulpverlener om te beginnen met reanimeren.</p> <p><b>Ingeschakeld</b>—De AED geeft prompts om eerst te reanimeren. <b>Uitgeschakeld</b>—De AED analyseert eerst het ECG van de patiënt.</p>
Prompt bij opstarten	<p>De AED geeft een eerste prompt wanneer het deksel wordt geopend.</p> <p><b>Geen prompt:</b> De AED speelt geen opstartprompt af. U kunt ook een van de volgende prompts kiezen:</p> <ul style="list-style-type: none"><li>• <b>Bel 112</b></li><li>• <b>Bel het noodnummer</b></li></ul>

---



---

## Tijdstellingen: De klok instellen

De klok van de AED instellen:

1. Selecteer uw tijdzone in het menu **Tijdzone/afwijking van UTC**.
2. Klik op **Datum/tijd synchroniseren**.

Wanneer u op **Configuratie opslaan** klikt, wordt de tijd van de AED bijgewerkt tot de tijd van de computer.

**Opmerking:** De in AED Manager weergegeven tijden worden niet aangepast aan zomertijd/wintertijd.

## Schokinstellingen: Ritmedetectiedrempels instellen

Voor het instellen van de ritmedetectieparameters gebruikt u de voorkeuren in het scherm **SCHOKINSTELLINGEN**.

De AED kan verschillende protocollen bevatten voor pads voor volwassenen en kinderen.

---

<b>Voorkeur</b>	<b>Beschrijving</b>
Dezelfde energie na conversie	Wanneer dit is ingeschakeld, dient de AED de volgende keer dat een schok vereist is defibrillatie-energie van het eerder gebruikte niveau toe als het ritme van de patiënt een niet-schokbaar ritme wordt.
Maximum aantal schokken per sequentie	Het aantal schokken dat kan worden toegediend voordat de AED overschakelt naar de reanimatiemodus.
Schokenergieprotocol	Selecteer het protocol voor de energie die moet worden toegediend door een schok. Als op de AED defibrillatiepads voor kinderen zijn aangesloten, gebruikt deze de waarde in het veld voor pediatrie.
VF/VT-snelheid	Minimale hartsnelheid waarbij de AED ventriculaire fibrillatie detecteert en bepaalt dat het ritme schokbaar is. Als op de AED defibrillatiepads voor kinderen zijn aangesloten, gebruikt deze de waarde in het veld voor pediatrie.

---

Voorkeur	Beschrijving
SVT-snelheid	<p data-bbox="422 331 1219 418">Voegt onderscheidingsvermogen voor SVT (supraventriculaire tachycardie) toe aan de beslissing schokbaar/niet schokbaar. Als op de AED defibrillatiepads voor kinderen zijn aangesloten, gebruikt deze de waarde in het veld voor pediatrie.</p> <p data-bbox="422 427 722 451"><b>UIT</b> (geen bewaking van SVT):</p> <ul data-bbox="422 461 1058 522" style="list-style-type: none"><li data-bbox="422 461 1058 486">• Een hartsnelheid onder de VF/VT-snelheid is nooit schokbaar</li><li data-bbox="422 496 1058 522">• Een hartsnelheid boven de VF/VT-snelheid is altijd schokbaar</li></ul> <p data-bbox="422 531 1219 583"><b>Geen therapie</b> (bewaking van SVT, maar levering van therapie is afhankelijk van het volgende):</p> <ul data-bbox="422 593 1219 713" style="list-style-type: none"><li data-bbox="422 593 1058 618">• Een hartsnelheid onder de VF/VT-snelheid is nooit schokbaar</li><li data-bbox="422 628 1219 713">• Een hartsnelheid boven de VF/VT-snelheid wordt altijd als schokbaar of niet-schokbaar geclassificeerd op basis van de golfvormmorfologie van de hartsnelheid.</li></ul> <p data-bbox="422 722 515 746"><b>160-300:</b></p> <ul data-bbox="422 756 1182 911" style="list-style-type: none"><li data-bbox="422 756 1058 781">• Een hartsnelheid onder de VF/VT-snelheid is nooit schokbaar</li><li data-bbox="422 791 1148 815">• Een hartsnelheid boven de ingestelde SVT-snelheid is altijd schokbaar</li><li data-bbox="422 826 1182 911">• Een hartsnelheid tussen de VF/VT-snelheid en de ingestelde SVT-snelheid wordt altijd als schokbaar of niet-schokbaar geclassificeerd op basis van de golfvormmorfologie van de hartsnelheid.</li></ul>

---

---

## Reanimatie-instellingen: Reddingsparameters instellen

De AED kan verschillende reddingsprotocollen bieden voor volwassenen en kinderen (pediatrie).

Voorkeur	Beschrijving
Sessietype	Bij <b>Traditionele reanimatie</b> (compressies en beademingen) en <b>Alleen compressies</b> worden dezelfde instellingen gebruikt. Bij <b>Alleen compressies</b> worden alleen de instellingen voor de Time-out reanimatie en de metronoom gebruikt.
Time-out reanimatie	Duur, in seconden, van elke reanimatiesessie. De afteltimer op de AED houdt de resterende tijd bij.
Metronoomprompt reanimatie	Geeft het tempo aan waarin de hulpverlener borstcompressies moet uitvoeren. <b>Drukken</b> —Gesproken prompt “drukken” die wordt gegeven volgens de geselecteerde metronoomsnelheid voor reanimatie. <b>Pingen</b> —AED laat een mechanisch metronoomgeluid klinken volgens de metronoomsnelheid voor reanimatie. <b>Geen metronoom</b> —Geen geluid
Metronoomsnelheid reanimatie	Het tempo van de metronoomprompt in slagen per minuut.
Sessie beëindigen wanneer	Met deze voorkeur wordt de totale duur van een sessie bepaald. <b>Sets compleet</b> —De reanimatiesessie eindigt wanneer het aantal reanimatiesets is bereikt. Elke set bestaat uit het aantal compressies per set en het aantal beademingen per set. <b>Tijd verloopt</b> —De sessie eindigt wanneer de reanimatietimer tot nul is afgeteld. Mogelijk is de laatste set compressies en beademingen dan nog niet voltooid.
Aantal sets	Bij gebruik van traditionele reanimatie, het aantal malen dat de hulpverlener wordt gevraagd om de combinatie van compressies en beademingen uit te voeren.
Beademingen per set	Aantal malen dat moet worden beademd voordat weer een ronde van compressies wordt gestart.
Compressies per set	Aantal borstcompressies dat moet worden gegeven voordat er wordt beademd.

## Instellingen reanimatieapparaat: Drempels instellen voor het reanimatieapparaat

Om de drempels voor het geven van reanimatieprompts in te stellen voor reddingsprocedures waarbij het reanimatieapparaat wordt gebruikt, wijzigt u de voorkeuren in het scherm **INSTELLINGEN reanimatieapparaat**.

---

Voorkeur	Beschrijving
Compressiesnelheid (compressies/minuut)	<b>Minimum:</b> Als de hulpverlener compressies minder snel uitvoert dan hier aangegeven, geeft de AED de instructie "Druk sneller". <b>Maximum:</b> Als de hulpverlener compressies sneller uitvoert dan hier aangegeven, geeft de AED de instructie "Druk langzamer".
Compressiediepte (cm)	<b>Minimum:</b> Als de hulpverlener deze compressiediepte niet bereikt, geeft de AED de instructie "Druk dieper en laat geheel los". <b>Maximum:</b> Als de hulpverlener deze compressiediepte overschrijdt, geeft de AED de instructie "Druk zachter".

---

---

## Een reddingsactie beoordelen

Op het tabblad **Overzicht** worden onder het tabblad **Reddingsacties** de tijd, het aantal toegediende defibrillatieschokken en de duur van de reddingsactie weergegeven.

Reddingscentrum	Overzicht	AED-snapshot
<b>Overzicht reddingsactie</b>		
Incidentinformatie		
Incident-id	62_6995_76	
Datum/tijd	5/15/2014 11:58:59 AM (+-)Zomer-/wintertijd	
Aantal schokken	1	
Duur reddingsactie	177 seconden	

Geef het tabblad **AED-snapshot** weer om te bekijken welke instellingen in de AED waren geprogrammeerd op het moment van de reddingsactie. Zie *AED- en reddingsparameters instellen* op pagina 7 voor een beschrijving van de instellingen.

## De ECG-golfvorm en reddingsgebeurtenissen weergeven

Klik op het tabblad **Golfvorm en gebeurtenissen** onder het tabblad **Reddingscentrum**.

In de gebeurtenislijst staan alle AED-bewerkingen die de AED uitvoert tijdens de reddingsactie.

De grafiek onder de gebeurtenislijst geeft een opname weer van het ECG van de patiënt en diens reanimatie met behulp van het reanimatieapparaat, met de reddingsgebeurtenissen.

- ◆ Selecteer een item in de gebeurtenislijst.  
De grafiek wordt verplaatst naar het punt van de reddingsactie waarop de gebeurtenis plaatsvond.
- ◆ Sleep met de muis over de golfvorm en laat deze los om vooruit en achteruit door de tijd te gaan.
- ◆ Voeg opmerkingen toe aan de golfvorm. Rechtsklik op de grafiek waar u wilt dat de opmerking verschijnt. Selecteer in het contextmenu **Gebruikersannotatie toevoegen**. Typ de naam en de opmerking in het dialoogvenster **Gebeurtenis maken/bewerken** en klik vervolgens op **Opslaan**.
- ◆ Gebruik de knoppen van de speler om de reddingsactie in real time af te spelen (het afspelen van één seconde van de reddingsactie duurt één seconde) en om vooruit en achteruit door de golfvorm en de reddingsactie te gaan.



Eén pagina teruggaan

Opties ▾


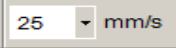







Selecteer de items die u wilt weergeven: grafiek van reanimatie weergeven, actuele tijd weergeven in de gebeurtenislijst, door gebruiker toegevoegde gebeurtenissen weergeven en/of gebeurtenismarkers weergeven.



Eén seconde teruggaan

10 ▾ mm/mV

Stel de verticale schaal van de ECG-grafiek in (5 - 25 mm/mV).

	De opname afspelen		Stel de horizontale schaal van de ECG- en reanimatiegrafieken in (10 - 40 mm/seconde).
	Het afspelen stoppen		Stel de verticale schaal van de reanimatiegrafiek in (1- 3 mm/g; $g = m/sec^2$ )
	Eén seconde vooruitgaan		Klik op deze knop om het golfvormtabblad in een afzonderlijk venster te openen. U kunt dit venster maximaliseren om de opname op volledig scherm weer te geven.
	Eén pagina vooruitgaan		Sleep de aanwijzer omhoog om in te zoomen of omlaag om uit te zoomen. Klik op het vergrootglas om stapsgewijs te zoomen.
	De golfvorm van de reddingsactie afdrukken		Sleep de aanwijzer naar links en rechts om de verschillende delen van de reddingsactie weer te geven.

## Incidentinformatie weergeven en bijwerken

Klik op het tabblad **Reddingsacties**. Selecteer de reddingsactie die u wilt weergeven. Klik op het tabblad **Incident**.

Gebruik het incidentformulier om demografische informatie over de patiënt en algemene informatie over de reddingsactie toe te voegen.

Voor het wijzigen of opslaan van deze informatie hoeft de AED niet te zijn aangesloten.

Het formulier invullen:

1. Voer de bij te werken of toe te voegen gegevens in of selecteer deze in de vervolgkeuzemenu's.
2. Klik als u klaar bent op **Opslaan naar database**.

## Incidentgegevens en golfvormen van reddingsacties afdrukken

U kunt de weergegeven informatie van de tabbladen **Incident** en **Golfvorm** afdrukken.

Alleen de golfvorm afdrukken:



- ◆ Klik op het pictogram **Afdrukken** onder het tabblad **Reddingsacties | Golfvorm en gebeurtenissen** op de pictogrammenbalk.

De golfvorm, reddingsgebeurtenissen en incidentinformatie afdrukken:

1. Klik met de rechtermuisknop op een reddingsactie in de lijst van reddingsacties.
2. Selecteer **Reddingsactierapport afdrukken**.
3. Selecteer de informatie die u wilt afdrukken.
4. Klik op **Afdrukken**.



# Berichten over gebeurtenissen beoordelen

Op het tabblad **Gebeurtenislogboek** kunt u details van AED-gebeurtenissen en -fouten bekijken.

De AED legt de tijd vast waarop verschillende acties plaatsvinden, zoals zelftests van het systeem en openen of sluiten van het deksel.

## 1) Gebeurtenislogboek:

Hierin worden alle door de AED vastgelegde zelftests vermeld.

## 2) Huidige fouten:

Hierin worden alle fouten vermeld die door de AED worden gegenereerd.

Gebeurtenislogboek		
Tijd	Gebe.	Subinformatie
5/8/2014 2:18:45 AM (GMT+10:00)Canberra, Melbourne, Sydney (+-)Zomer-/wintertijd	Zelftest	Stroom inschakelen Voltooid
5/8/2014 2:19:12 AM (GMT+10:00)Canberra, Melbourne, Sydney (+-)Zomer-/wintertijd	Zelftest	Stroom inschakelen Voltooid
5/8/2014 2:19:34 AM (GMT+10:00)Canberra, Melbourne, Sydney (+-)Zomer-/wintertijd	Zelftest	Stroom uitschakelen Voltooid
5/8/2014 4:04:40 AM (GMT+10:00)Canberra, Melbourne, Sydney (+-)Zomer-/wintertijd	Zelftest	Stroom inschakelen Voltooid
5/10/2014 3:48:23 AM (GMT+10:00)Canberra, Melbourne, Sydney (+-)Zomer-/wintertijd	Zelftest	Stroom inschakelen Voltooid
5/10/2014 3:48:29 AM (GMT+10:00)Canberra, Melbourne, Sydney (+-)Zomer-/wintertijd	Zelftest	Stroom inschakelen Voltooid
5/10/2014 3:48:50 AM (GMT+10:00)Canberra, Melbourne, Sydney (+-)Zomer-/wintertijd	Zelftest	Stroom uitschakelen Voltooid
5/10/2014 3:48:58 AM (GMT+10:00)Canberra, Melbourne, Sydney (+-)Zomer-/wintertijd	Zelftest	Stroom inschakelen Voltooid
5/15/2014 4:23:32 PM (GMT+10:00)Canberra, Melbourne, Sydney (+-)Zomer-/wintertijd	Zelftest	Stroom inschakelen Voltooid
5/15/2014 4:23:40 PM (GMT+10:00)Canberra, Melbourne, Sydney (+-)Zomer-/wintertijd	Zelftest	Stroom uitschakelen Voltooid
5/15/2014 4:24:17 PM (GMT+10:00)Canberra, Melbourne, Sydney (+-)Zomer-/wintertijd	Zelftest	Stroom inschakelen Voltooid
5/15/2014 4:25:47 PM (GMT+10:00)Canberra, Melbourne, Sydney (+-)Zomer-/wintertijd	Zelftest	Stroom uitschakelen Voltooid
5/15/2014 4:26:52 PM (GMT+10:00)Canberra, Melbourne, Sydney (+-)Zomer-/wintertijd	Zelftest	Stroom inschakelen Voltooid
5/15/2014 4:52:04 PM (GMT+10:00)Canberra, Melbourne, Sydney (+-)Zomer-/wintertijd	Zelftest	Stroom inschakelen Voltooid
5/16/2014 4:53:23 PM (GMT+10:00)Canberra, Melbourne, Sydney (+-)Zomer-/wintertijd	Zelftest	Stroom uitschakelen Voltooid

Stroomfouten	
Tijd	Fout-id
8/9/2014 3:08:03 AM (GMT+10:00)Canberra, Melbourne, Sydney	0x4022
5/17/2014 7:29:53 PM (GMT+10:00)Canberra, Melbourne, Sydney	0x50505
5/17/2014 7:29:53 PM (GMT+10:00)Canberra, Melbourne, Sydney	0x50231
5/17/2014 7:25:46 PM (GMT+10:00)Canberra, Melbourne, Sydney	0x80A

## Uw AED's beheren

Wanneer een AED is aangesloten, kunt u zelftests beoordelen, de configuratie afdrukken, AED-gegevens importeren en exporteren.

### AED-informatie afdrukken

1. Selecteer een AED in de lijst van AED's. Deze hoeft niet te zijn aangesloten.
2. Selecteer **Bestand | Rapport genereren | AED-rapport afdrukken**.

### AED-gegevens importeren en exporteren

Als u een eerder opgeslagen bestand met AED-gegevens hebt, kunt u dit in AED Manager laden om het te bekijken.

Een AED-gegevensbestand importeren:

1. Selecteer **Bestand | Importeren**.
2. Selecteer het bestand dat u wilt importeren.

De geïmporteerde AED verschijnt in de lijst van niet aangesloten AED's.

U kunt de volledige set met AED-gegevens naar een gecomprimeerde bestandsindeling exporteren. Dit bestand kan met andere toepassingen worden gebruikt voor verdere analyse van de gegevens.

AED-gegevens exporteren:

1. Selecteer de AED die u wilt exporteren in de lijst van aangesloten of niet aangesloten AED's.
2. Selecteer in het menu **Bestand** de optie **Exporteren | Geselecteerde AED-gegevens naar één bestand**.

Alle reddingsacties, inclusief de ECG-golfvorm en de opgenomen reddingsgebeurtenissen worden in één gecomprimeerd bestand opgeslagen.



**Cardiac Science Corporation** • 500 Burdick Parkway Deerfield, WI 53531 VS • 262.953.3500 • VS gratis 800.426.0337 • Fax: 262.953.3499  
• care@cardiacscience.com  
**Technische ondersteuning** • (VS) Fax: 262.798.5236 • techsupport@cardiacscience.com • (Internationaal) internationalservice@cardiacscience.com

---

Cardiac Science, het Shielded Heart-logo, Powerheart, STAR, Intellisense, Rescue Ready, RescueCoach en RHYTHMx zijn handelsmerken van Cardiac Science Corporation.  
Copyright © 2020 Cardiac Science Corporation. Alle rechten voorbehouden.

