

Utilizarea AED Manager

70-00974-44 B

Copyright© 2014 Cardiac Science Corporation. Toate drepturile rezervate.

Cuprins

- ◆ Despre AED Manager 2
- ◆ Setarea preferințelor aplicației AED Manager 4
- ◆ Examinarea unei salvări 13
- ◆ Administrarea dispozitivelor DEA 18



AT THE HEART OF SAVING
LIVES[®]

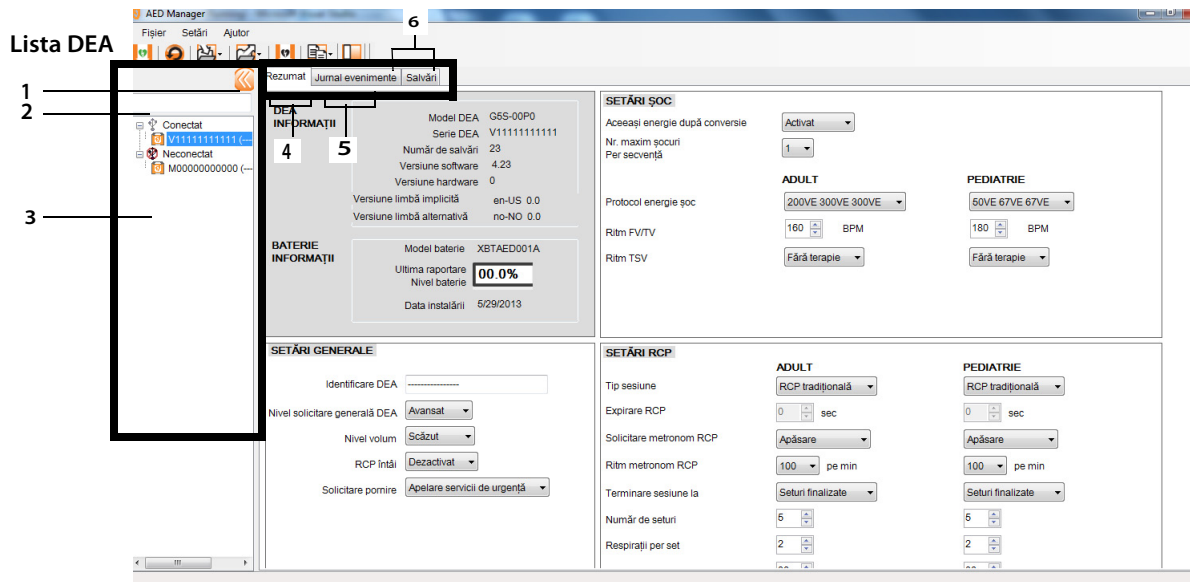
Despre AED Manager

AED Manager oferă asistență directorilor medicali, administratorilor de defibrilatoare externe automate (DEA) și tehnicienilor ambulanțieri pentru configurarea defibrilatoarelor DEA Powerheart® G5 și examinarea incidentelor de salvare a victimelor stopului cardiac subit.

Cu AED Manager, puteți...	Consultați pagina...
Selecta solicitările de salvare audio și vizuale ale RescueCoach™ conform necesităților de instruire și limbii unui utilizator tipic*	pagina 8
Personaliza multe aspecte ale unui protocol de salvare – de exemplu, duratele și tipurile de RCP, precum și condițiile de aplicare a șocurilor*	pagina 8
Examina incidentele de salvare, inclusiv ECG-ul pacientului	pagina 13
Personaliza și adăuga informațiile specifice pacientului și salvării la datele înregistrate de un DEA	pagina 16
Vizualiza auto-testul și mesaje aferente altor evenimente pentru fiecare DEA	pagina 17
Exporta date demografice și de salvare salvate pentru utilizarea în alte aplicații	pagina 18
Imprima și salva rapoarte PDF	pagina 18
Configura dispozitive DEA la distanță*	pagina 19

Notă: *Toate setările de salvare trebuie efectuate doar de personal medical autorizat și instruit.

Prezentare generală a ferestrei AED Manager



Lista DEA

- 1 Faceți clic pe săgeată pentru a ascunde sau afișa lista DEA.
- 2 Casetă de căutare. Introduceți numele sau numărul de serie al DEA pentru a fi afișat în listă.
- 3 Lista cu dispozitivele DEA care au fost sau sunt conectate în prezent la computer. Selectați un DEA pentru a vizualiza informații despre acesta.
 - Faceți clic pe + pentru a afișa lista de dispozitive DEA conectate sau neconectate. Atunci când lista este extinsă, faceți clic pe - pentru a ascunde lista de dispozitive DEA.

Filele Configurație DEA și Informații

- 4 Informații generale despre DEA, inclusiv numele, tipul și starea bateriei. Configurați setările DEA aici.
- 5 Vizualizați mesajele salvate de DEA.
- 6 Vizualizați înregistrările sesiunilor de salvare.

Funcționarea AED Manager

AED Manager poate fi utilizat pe Windows XP®, Windows Vista® și Windows 7®. Trebuie să fiți conectat la Windows ca Administrator sau ca utilizator obișnuit. AED Manager nu funcționează, dacă sunteți conectat ca invitat.

Pentru a deschide AED Manager:



1. Faceți dublu clic pe pictograma **AED Manager** de pe desktop.
2. Atunci când apare ecranul de pornire, selectați **Administrator** sau **Utilizator normal**. Trebuie să introduceți parola pentru **Administrator**.
 - Printre altele, **Administrator** vă permite nu doar să vizualizați informații despre DEA, ci și să modificați și să actualizați setările DEA.

Important: Accesul la nivel de administrator trebuie limitat la persoanele cu formare profesională medicală și care au autoritatea de a efectua modificări în protocoalele de salvare sau în alte setări de terapie ale unui DEA.

 - **Utilizator normal** vă permite doar să vizualizați, să exportați și să imprimați informații DEA.
3. Faceți clic pe **Continuare**.

Setarea preferințelor aplicației AED Manager

Selectați **Setări | Preferințe**.

În panoul **Generalități**, setați aceste preferințe:

- ◆ **Limbă:** Limba în care este utilizat AED Manager.

Notă: Reporniți AED Manager pentru ca selecția limbii să se aplice.

- ◆ **Parolă:** Dacă ați pornit AED Manager ca administrator, puteți face clic pe Modificare parolă pentru a actualiza parola de administrator.

În panoul **Export**, selectați un folder pentru salva datele de salvare exportate. Pentru a selecta un folder, faceți clic pe **Parcurește**, apoi navigați la folderul pe care doriți să îl utilizați.

Transferul datelor de pe DEA la AED Manager

Puteți transfera datele referitoare la salvare și eveniment cu o unitate flash USB de la unul sau de la mai multe dispozitive DEA sau direct cu un cablu USB de la un DEA la *AED Manager*. De asemenea, puteți utiliza unități flash pentru a reconfigura dispozitive DEA la locul de păstrare, în loc să transportați unitățile la computer.



AVERTISMENT! Pericol de electrocutare și de incendiu.

Nu conectați telefoane sau conectori neautorizați la priza acestui echipament.



ATENȚIE. Este posibilă pierderea datelor.

Nu scoateți unitatea flash și nu deconectați DEA în timpul transferului datelor.

Datele pot fi pierdute sau corupte.

Unitate flash USB—

Notă: Pentru fiabilitate mai bună a transferului de date, utilizați una dintre aceste mărci de unități flash: Lexar JumpDrive, SanDisk Cruzer sau HP.

1. Deconectați electrozii de defibrilare.



2. Atașați unitatea flash la portul USB.

- DEA copiază informații pe unitatea flash.
- Atunci când ați finalizat, DEA vă solicită să scoateți unitatea flash.



3. Scoateți unitatea flash.



4. Conectați electrozii la DEA și închideți capacul.

5. Copiați datele de salvare ale DEA de pe unitatea flash pe *AED Manager*.



Pentru a vizualiza datele:

- ◆ Conectați unitatea flash la un port USB de pe computer. Dacă se deschide o fereastră Windows Explorer, închideți-o.

Fiecare DEA a cărui unitate conține date apare în lista DEA sub Neconectat. Puteți vizualiza, imprima și exporta datele la fel cum ați proceda cu un DEA conectat.

Cablu USB—

1. Deconectați electrozii de defibrilare.



2. Atașați cablul USB la portul USB.



3. Conectați celălalt capăt la portul USB al computerului. Dacă se deschide o fereastră Windows Explorer, închideți-o.



4. Porniți *AED Manager*.

- Pe DEA apare mesajul „Mod comunicații”.
- DEA apare în lista DEA și datele sunt copiate în baza de date a AED Manager.



5. Deconectați cablul USB

După ce deconectați DEA, pictograma acestuia trece de la **Conectat** la **Neconectat** în lista DEA.



6. Conectați electrozii.



Setarea parametrilor de salvare și DEA

Important: Trebuie să aveți acces de Administrator pentru a modifica parametrii de salvare. Atunci când porniți AED Manager, conectați-vă ca Administrator. Dacă în prezent sunteți conectat ca Utilizator, ieșiți și reporniți.

Pentru a afișa configurația actuală a unui DEA, faceți clic pe pictograma sau numele acestuia din lista DEA.

Sub fila **Rezumat**, puteți personaliza multe atribute ale fiecărui DEA în inventarul dvs. Panourile din fereastra Rezumat setează diferite funcții ale DEA:

Setări generale	Solicitări referitoare la limbă și salvare	pagina 8
Setări oră	Data și ora ceasului DEA	pagina 9
Setări șoc	Praguri pentru aplicarea terapiei	pagina 9
Setări RCP	Protocoale RCP pentru terapiile Adult și Pediatrie	pagina 11
Setări dispozitiv RCP	Praguri pentru solicitările RCP, atunci când electrozii pentru adulți cu asistență pentru dispozitivul RCP sunt atașați la DEA.	pagina 12

După ce terminați setarea parametrilor, faceți clic pe pictograma **Salvare configurație** sau **Salvare în DEA** din bara de instrumente. AED Manager trimite configurația la DEA conectat.

Pentru a reseta toate setările de configurare de pe toate filele de configurație la valorile inițiale de la ultima salvare, faceți clic pe pictograma **Anulare toate modificările** din bara de instrumente.

Pentru a reseta setările DEA la valorile cu care a fost expediat, faceți clic pe **Restaurare valori impl. fabrică** și salvați.

Setări generale: Setare limbă și solicitări

Utilizați panoul **SETĂRI GENERALE** pentru a seta aceste preferințe.

Preferință	Descriere
Identificare DEA	<p>Numele DEA, așa cum apare în lista DEA și pe rapoarte. Un nume poate să conțină maximum 16 caractere. Utilizați oricare dintre aceste caractere: A-Z, a-z, 0-9, cratimă, spațiu.</p> <p>Dacă gestionați mai mult de un DEA, alegeți o convenție de denumire, precum una bazată pe localizarea unităților.</p>
Prima limbă (Doar pentru modelele cu două limbi)	Alegeți limba pe care o utilizează DEA atunci când capacul său se deschide. Utilizatorul poate comuta la celelalte limbi enumerate în timpul unei salvări.
Nivel solicitare generală DEA	<p>De bază, Standard sau Avansat</p> <p>Consultați <i>Ghidul de utilizare a Powerheart G5</i> pentru descrieri și mesaje utilizate de fiecare nivel.</p>
Nivel volum	<p>Scăzut – Utilizați pentru birou sau alte zone cu puțin zgomot.</p> <p>Maximum – utilizați în aer liber sau în zone cu mult zgomot.</p>
RCP întâi	<p>DEA poate începe o salvare fie prin analiza ECG-ului pacientului, fie prin furnizarea de instrucțiuni salvatorului pentru a începe RCP.</p> <p>Activat – DEA furnizează solicitări pentru efectuarea mai întâi a RCP.</p> <p>Dezactivat – DEA analizează mai întâi ECG-ul pacientului.</p>
Solicitare pornire	<p>DEA furnizează o solicitare inițială, atunci când capacul este deschis.</p> <p>Nicio solicitare: DEA nu redă o solicitare de pornire.</p> <p>În caz contrar, alegeți una dintre aceste solicitări:</p> <ul style="list-style-type: none"> • Apelare 112 (apelare 000 pentru Australia) • Apelare servicii de urgență

Setări oră: Setarea orei

Pentru a seta ora DEA:

1. Selectați fusul orar din meniul **Fus orar/Decalare UTC**.
2. Faceți clic pe **Sincronizare dată/oră**.

Ora de pe DEA va fi actualizată cu ora computerului atunci când faceți clic pe **Salvare configurație**.

Notă: Orele afișate în AED Manager nu sunt ajustate pentru Ora de vară.

Setări șoc: Setarea pragurilor de detectare a ritmului

Pentru a seta parametrii de detectare a ritmului, utilizați preferințele din panoul **SETĂRI ȘOC**.

DEA poate conține diferite protocoale pentru electrozii pentru adulți și pediatrie.

Preferință	Descriere
Aceeași energie după conversie	Atunci când este activat, DEA furnizează energia de defibrilare anterioară la următoarea solicitare de șoc, dacă ritmul pacientului devine ritm care nu acceptă șocuri.
Nr. maxim șocuri per secvență	Numărul de șocuri care pot fi furnizate înainte ca DEA să intre în modul RCP.
Protocol energie șoc	Selectați protocolul pentru energia furnizată de un șoc. Dacă la DEA sunt atașați electrozii de defibrilare pentru pediatrie, acesta utilizează numărul în câmpul Pediatrie.
Ritm FV/TV	Ritmul cardiac minim la care DEA detectează fibrilația ventriculară și stabilește dacă ritmul acceptă șocuri. Dacă la DEA sunt atașați electrozii de defibrilare pentru pediatrie, acesta utilizează numărul în câmpul Pediatrie.

Preferință	Descriere
Ritm TSV	<p>Adaugă discriminare pentru TSV (tahicardie supraventriculară) la decizia de acceptare sau nu a șocurilor. Dacă la DEA sunt atașați electrozii de defibrilare pentru pediatrie, acesta utilizează numărul în câmpul Pediatrie.</p> <p>OPRIT (fără monitorizare pentru TSV):</p> <ul style="list-style-type: none"> • Ritmurile cardiace sub ritmul FV/TV nu acceptă niciodată șocuri • Ritmurile cardiace peste ritmul FV/TV acceptă întotdeauna șocuri <p>Fără terapie (monitorizare pentru TSV, dar aplicarea terapiei depinde de următoarele):</p> <ul style="list-style-type: none"> • Ritmurile cardiace sub ritmul FV/TV nu acceptă niciodată șocuri • Ritmurile cardiace peste ritmul FV/TV sunt clasificate întotdeauna în funcție de acceptarea sau nu a șocurilor, pe baza morfologiilor formei lor de undă <p>160-300:</p> <ul style="list-style-type: none"> • Ritmurile cardiace sub ritmul FV/TV nu acceptă niciodată șocuri • Ritmurile cardiace peste ritmul TSV setat acceptă întotdeauna șocuri • Ritmurile cardiace între ritmul FV/TV și ritmul TSV setat sunt clasificate în funcție de acceptarea sau nu a șocurilor, pe baza morfologiilor formei lor de undă

Setări RCP: Setarea parametrilor de salvare

DEA poate furniza diferite protocoale de salvare pentru adulți și copii (pediatrie).

Preferință	Descriere
Tip sesiune	RCP tradițională (compresii și respirații) și Numai compresii utilizează aceleași setări. Numai compresii utilizează doar setările Expirare RCP și metronom.
Expirare RCP	Durata de timp, în secunde, a fiecărei sesiuni RCP. Cronometrul de pe DEA urmărește timpul rămas.
Solicitare metronom RCP	Marchează ritmul pe care îl urmează salvatorul pentru compresiile toracice. Apăsare – Solicitare enunțată de „apăsare” furnizată la ritmul selectat al metronomului RCP. Ping – DEA furnizează un sunet de metronom mecanic la ritmul metronomului RCP. Fără metronom – Fără sunet
Ritm metronom RCP	Ritmul solicitat de metronom în bătăi pe minut.
Terminare sesiune la	Această preferință determină durata totală a unei sesiuni. Seturi finalizate – Sesiunea RCP se termină când numărul de seturi RCP expiră. Fiecare set include numărul de compresii per set și numărul de respirații per set. Timpul expiră – Sesiunea se termină când cronometrul RCP ajunge la zero. Setul final de compresii și respirații poate fi doar parțial finalizat.
Număr de seturi	Dacă se utilizează RCP tradițională: de câte ori i se solicită salvatorului să efectueze combinația de compresii și respirații.
Respirații per set	Număr de respirații de efectuat înainte de a începe altă serie de compresii.
Compresii per set	Număr de compresii toracice de aplicat înainte de a aplica respirații.

Setări dispozitiv RCP: Setarea pragurilor dispozitivului RCP

Pentru a seta pragurile pentru solicitările de RCP pentru salvatorii care utilizează dispozitivul RCP, modificați preferințele în panoul **SETĂRI CAD**.

Preferință	Descriere
Viteză de compresie (compresii/minut)	<p>Minimum: Dacă salvatorul efectuează compresii sub această viteză, DEA solicită: „Apăsați mai repede”.</p> <p>Maximum: Dacă salvatorul efectuează compresii peste această viteză, DEA solicită: „Apăsați mai lent”.</p>
Adâncime compresie (cm)	<p>Minimum: Dacă salvatorul nu ajunge la această adâncime de compresie, DEA solicită: „Apăsați mai puternic”.</p> <p>Maximum: Dacă salvatorul apasă la o adâncime mai mare decât aceasta, DEA solicită: „Apăsați mai ușor”.</p>

Examinarea unei salvări

Fila **Rezumat** de sub fila **Salvări** afișează ora, numărul de șocuri de defibrilare aplicate și durata salvării.

Centru de salvare Rezumat Captură ecran DEA

Rezumat salvare

Informații incident

ID incident	767_1846_46
Data/Oră	4/30/2014 1:00:33 PM (+-)DST
Număr de șocuri	0
Durată salvare	693 secunde

Vizualizați fila **Captură ecran DEA** pentru a vedea toate setările programate pe DEA în momentul salvării. Consultați [Setarea parametrilor de salvare și DEA](#) de la pagina 2-7 pentru descrieri ale setărilor.


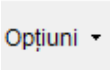



Vizualizarea evenimentelor de salvare și a formei de undă ECG

Faceți clic pe fila **Formă undă și evenimente** de sub fila **Centru de salvare**.

Lista de evenimente afișează toate operațiile pe care le efectuează DEA în timpul salvării.

Graficul de sub lista de evenimente afișează o înregistrare a ECG-ului unui pacient și a RCP asistată de dispozitivul RCP cu evenimente de salvare.

- ◆ Selectați un element din lista de evenimente.
Graficul se deplasează la poziția din salvare în care a apărut evenimentul.
- ◆ Trageți și eliberați mouse-ul peste forma de undă pentru a derula înainte și înapoi în timp.
- ◆ Adăugați note la forma de undă. Faceți clic dreapta pe diagramă, în locul în care doriți să apară o notă. Din meniul contextual, selectați **Adăugare adnotare utilizator**. În caseta de dialog **Creare/editare eveniment**, introduceți numele și comentariul, apoi faceți clic pe **Salvare**.
- ◆ Utilizați comenzile de redare pentru a relua redarea salvării în timp real (o secundă din salvare este redată într-o secundă) și deplasați-vă înainte și înapoi prin forma de undă și salvare.

	Deplasare înapoi cu o pagină		Selectați elementele care vor fi vizualizate: afișare grafic RCP, afișare oră efectivă în lista de evenimente, afișare evenimente adăugate de utilizator, afișare marcatori evenimente
	Deplasare înapoi o secundă	<input type="text" value="10"/> mm/mV	Setați scala verticală a graficului ECG (5 - 25 mm/mV)
	Redare înregistrare	<input type="text" value="25"/> mm/sec	Setați scala orizontală a graficelor ECG și RCP (10 - 40 mm/s)
	Oprire redare	<input type="text" value="2"/> mm/g	Setați scala verticală a graficului RCP (1- 3 mm/g; g = m/s)



Deplasare înainte o secundă



Faceți clic pentru a deschide forma de undă într-o fereastră separată.

Puteți maximiza această fereastră pentru a vizualiza înregistrarea pe tot ecranul.



Deplasare înainte o pagină



Trageți indicatorul în sus pentru mărire sau în jos pentru micșorare. Faceți clic pe lupă pentru zoom pas cu pas.



Imprimare formă de undă de salvare



Trageți indicatorul de poziție la stânga și la dreapta pentru a vizualiza diferite părți ale salvării.

Vizualizarea și actualizarea informațiilor despre incident

Faceți clic pe fila **Salvări**. Selectați salvarea pentru vizualizare. Faceți clic pe fila **Incident**. Utilizați formularul Incident pentru a adăuga informații demografice despre pacient și informații generale despre salvare.

DEA nu trebuie conectat pentru a modifica sau salva aceste informații.

Pentru a completa formularul:

1. Introduceți sau selectați datele din meniurile derulate pentru a actualiza sau a adăuga.
2. Atunci când ați finalizat, faceți clic pe **Salvare în bază de date**.

Imprimarea datelor incidentului și a formelor de undă de salvare

Puteți imprima informațiile afișate pe filele **Incident** și **Formă undă**.

Pentru a imprima doar forma de undă:



- ◆ Faceți clic pe pictograma **Imprimare** de sub fila **Salvări | Formă undă și evenimente** de pe bara de pictograme.

Pentru a imprima forma de undă, evenimentele de salvare și informațiile despre incident:

1. Faceți clic dreapta pe o salvare din lista de salvări.
2. Selectați **Imprimare raport salvare**.
3. Selectați informațiile de imprimat.
4. Faceți clic pe **Imprimare**.

Examinarea mesajelor despre evenimente

Puteți vizualiza detalii despre evenimentele și erorile DEA în fila **Jurnal evenimente**.

DEA înregistrează orele la care au loc diferite acțiuni, precum auto-testele sistemului și deschiderea sau închiderea capacului acestuia.

1) Jurnal evenimente:

Enumeră toate auto-testele înregistrate de DEA.

2) Erori curente:

Enumeră erorile care sunt generate de DEA.

Rezumat Jurnal evenimente Salvări		
Jurnal evenimente		
Oră	Tip evenim...	Informații corelate
7/11/2013 1:17:51 PM (GMT)Fus orar GMT: Dublin, Edinburgh, Lisabona, Londra (+)JDST	Testare auto.	Pornire alimen. Final
7/11/2013 1:19:41 PM (GMT)Fus orar GMT: Dublin, Edinburgh, Lisabona, Londra (+)JDST	Testare auto.	Pornire alimen. Final
7/11/2013 1:19:44 PM (GMT)Fus orar GMT: Dublin, Edinburgh, Lisabona, Londra (+)JDST	Testare auto.	Oprire alimen. Final
7/11/2013 1:20:08 PM (GMT)Fus orar GMT: Dublin, Edinburgh, Lisabona, Londra (+)JDST	Testare auto.	Oprire alimen. Final
7/11/2013 1:20:22 PM (GMT)Fus orar GMT: Dublin, Edinburgh, Lisabona, Londra (+)JDST	Testare auto.	Oprire alimen. Final
7/11/2013 1:22:16 PM (GMT)Fus orar GMT: Dublin, Edinburgh, Lisabona, Londra (+)JDST	Testare auto.	Oprire alimen. Final
7/11/2013 1:22:35 PM (GMT)Fus orar GMT: Dublin, Edinburgh, Lisabona, Londra (+)JDST	Testare auto.	Oprire alimen. Final
7/11/2013 1:23:00 PM (GMT)Fus orar GMT: Dublin, Edinburgh, Lisabona, Londra (+)JDST	Testare auto.	Oprire alimen. Final
7/11/2013 1:31:14 PM (GMT)Fus orar GMT: Dublin, Edinburgh, Lisabona, Londra (+)JDST	Testare auto.	Pornire alimen. Final
7/11/2013 1:32:01 PM (GMT)Fus orar GMT: Dublin, Edinburgh, Lisabona, Londra (+)JDST	Testare auto.	Oprire alimen. Final
7/11/2013 1:32:05 PM (GMT)Fus orar GMT: Dublin, Edinburgh, Lisabona, Londra (+)JDST	Testare auto.	Oprire alimen. Final
7/11/2013 1:32:18 PM (GMT)Fus orar GMT: Dublin, Edinburgh, Lisabona, Londra (+)JDST	Testare auto.	Pornire alimen. Final
7/11/2013 1:32:30 PM (GMT)Fus orar GMT: Dublin, Edinburgh, Lisabona, Londra (+)JDST	Testare auto.	Oprire alimen. Final

Erori curente	
Oră	
5/2/2014 11:43:21 AM (GMT)Fus orar GMT: Dublin, Edinburgh, Lisabona, Londra	0x9
5/2/2014 8:35:30 AM (GMT)Fus orar GMT: Dublin, Edinburgh, Lisabona, Londra	0x605
5/2/2014 8:35:30 AM (GMT)Fus orar GMT: Dublin, Edinburgh, Lisabona, Londra	0x601
4/30/2014 1:31:40 PM (GMT)Fus orar GMT: Dublin, Edinburgh, Lisabona, Londra	0x6201
4/30/2014 1:28:43 PM (GMT)Fus orar GMT: Dublin, Edinburgh, Lisabona, Londra	0x80A

Administrarea dispozitivelor DEA

Cu un DEA conectat, puteți examina auto-testele, imprima configurația acestuia, importa și exporta date DEA și actualiza firmware-ul său.

Imprimarea informațiilor DEA

1. Selectați un DEA din lista DEA. Acesta nu trebuie conectat.
2. Selectați **Fișier | Generare raport | Imprimare raport DEA**.

Importul și exportul datelor DEA

Dacă aveți un fișier de date DEA salvat anterior, puteți încărca acest fișier pentru vizualizare în AED Manager.

Pentru a importa un fișier de date DEA:

1. Selectați **Fișier | Import**.
2. Alegeți un fișier de importat.

DEA importat apare în lista cu dispozitive DEA neconectate.

Puteți exporta tot setul de date DEA într-un format de fișier comprimat. Acest fișier poate fi utilizat cu alte aplicații pentru analiză ulterioară.

Pentru a exporta date DEA:

1. Selectați DEA de exportat din lista de dispozitive conectate sau neconectate.
2. Selectați meniul **Fișier, selectați Export | Date DEA selectate într-un singur fișier**.

Toate salvările, inclusiv forma de undă ECG și evenimentele salvate înregistrate, sunt salvate într-un singur fișier comprimat.

Configurarea dispozitivelor DEA la distanță (doar nivel de administrator)

Puteți actualiza configurația dispozitivelor DEA în locurile în care se află, în loc să le efectuați pe computerul *AED Manager*. Utilizând o singură unitate flash USB, puteți configura întregul inventar de dispozitive DEA. Actualizați fiecare DEA în locul în care se află prin conectarea unității la unul dintre porturile USB ale DEA. Atunci când conectați unitatea flash, DEA copiază parametrii de configurație pe care i-ați selectat.

Pentru a actualiza dispozitive DEA la distanță cu o configurație nouă:

1. Selectați un DEA din lista de dispozitive conectate sau neconectate. Puteți selecta orice DEA.
Notă: Trebuie să selectați un DEA; deoarece configurația acestuia este necesară pentru a pregăti unitatea flash.
2. Conectați o unitate flash USB la computer.
3. Selectați **Fișier | Pregătire unitate flash USB**.
4. În fereastra de pregătire Unitate flash USB care apare, selectați unitatea flash.
ATENȚIE! Formatarea șterge toate datele de pe unitatea flash.
5. Faceți clic pe **Următor** pentru a formata (pregăti) unitatea flash.
6. În fereastra de configurare, selectați parametrii doriți.
Panourile din caseta de dialog de configurație sunt similare cu cele din fila **Rezumat**.
7. Examinați configurația.
Faceți clic pe **Salvare**, dacă modificările sunt finalizate.
După ce faceți clic pe **Salvare**, AED Manager scrie fișiere de configurare pe unitatea flash USB.
8. Deconectați unitatea flash de la portul USB.

Actualizarea software-ului DEA (doar la nivel de administrator)

Periodic poate fi lansat software nou pentru DEA.

Pentru a actualiza software-ul:

1. Conectați DEA la computer. (Software-ul nu poate fi actualizat cu o unitate flash.)
2. Conectați-vă la *AED Manager* ca Administrator.
DEA apare sub **Conectat** în lista DEA.
3. Selectați DEA.
4. Introduceți CD-ul actualizat în computer.
5. Selectați **Fișier | Actualizare software DEA**.
6. Faceți clic pe **Actualizare**.

Atenție: Dispozitivul este inoperabil.

Mențineți DEA conectat în timp ce firmware-ul se încarcă. DEA poate deveni inoperabil dacă este deconectat înainte de finalizarea încărcării.

Atunci când actualizarea este finalizată, va apărea mesajul **Actualizare finalizată**. Acum este sigur să deconectați DEA.

Cardiac Science Corporation • N7 W22025 Johnson Drive, Waukesha, WI 53186 SUA • 262.953.3500 • Număr gratuit în SUA 800.426.0337
• Fax: 262.953.3499 • care@cardiacscience.com
Asistență tehnică • (SUA) Fax: 262.798.5236 • techsupport@cardiacscience.com • (Internațional) internationalservice@cardiacscience.com

Cardiac Science, sigla Shielded Heart, Powerheart, STAR, Intellisense, Rescue Ready, RescueCoach și RHYTHMx sunt mărci comerciale ale Cardiac Science Corporation.
Copyright © 2014 Cardiac Science Corporation. Toate drepturile rezervate.

70-00974-44 B

